

扎赉特旗金朋新型建材有限公司

扎赉特旗巴达尔胡镇查干居日和爱民屯砖瓦用页岩

地质环境恢复治理与土地复垦计划（2026）

扎赉特旗金朋新型建材有限公司

2026年3月20日

一、矿山基本情况

采矿权人基本情况：扎赉特旗金朋新型建材有限公司，法定代表人：白庆格乐图，类型：有限责任公司，住所：扎赉特旗巴达尔胡镇查干居日和爱民屯，成立日期：2020年11月12日，注册资金：壹仟万（人民币），经营范围：塑料板、管、型材、轻质建筑材料、水泥制品、砼结构构件、粘土砖瓦及建筑砌块（国家限制类、淘汰类项目除外）制造、销售、建材（不含危险化学品）销售。（依法须经批准的项目，经相关部门批准后方可开展经营活动），营业期限：自2020年11月12日至长期，统一社会信用代码：91152223MA0QW3ML57 发证机关：扎赉特旗市场监督管理局。

二、采矿权登记情况

发证机关：扎赉特旗自然资源局，采矿许可证号：C1522002017077130144813，采矿权人：扎赉特旗金朋新型建材有限公司，矿山名称：扎赉特旗巴达尔胡镇查干居日和爱民屯砖瓦用页岩，经济类型：有限责任公司，开采矿种：砖瓦用页岩，开采方式：露天开采，矿区面积：0.0309平方公里，生产规模：6万吨/年，开采标高：从320.0000米至280.0000米，有效期限：叁年，截止2025年12月31日，矿区累积查明推断资源量（TD） $447.9 \times 10^3 \text{m}^3$ ，累计动用推断资源量（TD） $246.20 \times 10^3 \text{m}^3$ ，保有推断资源量（TD） $208.70 \times 10^3 \text{m}^3$ ，剩余服务年限3.9年。

三、矿山土地开采情况

露天采坑:2025年开采形成采坑地表境界面积 27302.31 m² (其中矿区内采坑面积 22221.88 m², 历史形成地貌破坏区面积 5080.43 m², 其中一处位于矿区东北 801.23 m², 另一处位于矿区东南面积 4279.20 m²) , 采坑分布于矿区中部及东南部, 由 57 个拐点圈定, 采坑南北最大长度 193m, 东西最大宽度 174m, 采坑边坡长 531m, 局部台阶边坡角大于 45° , 采坑地表最高开采标高 324.47m, 最低标高 292.49m, 最大开采深度 31.98m, 出入沟位于矿区东南侧。矿山开采山坡式开采, 开采形成 3 个台阶, 第一台阶标高 319.42~318.49m, 第二台阶标高 311.26~308.40m, 第三台阶标高 302.29~300.58m。

四、矿山土地损毁情况

1. 该矿为露天开采, 露天采场最大边坡高度为 45.0m。开采过程中的采矿掌子面和采场边坡临空面, 在重力作用影响下于局部构造发育、岩体稳定性较差地段产生了变形, 导致边坡顶端地面可能产生拉张裂隙, 存在崩塌地质灾害隐患, 直接危害到生产工作人员和机械, 崩塌规模不会太大。

2. 含水层破坏根据含水层破坏现状及预测评估, 本矿山开采不影响当地居民生产生活用水, 对含水层的影响较轻。

3. 地形地貌景观破坏

矿区范围内无各类地质遗迹、自然保护区、人文景观、风景旅游区、水利工程设施。本矿山为改扩建矿山，对地形地貌景观产生破坏和影响的主要为露天采场及矿区道。

地类名称				面积 (m ²)	比例 (%)
一级地类		二级地类			
03	林地	0305	灌木林地	700	0.60
04	草地	0401	天然牧草地	21450	18.50
06	工矿仓储用地	0601	工业用地	2600	2.24
		0602	采矿用地	90770	78.32
10	交通运输用地	1006	农村道路	200	0.17
11	水域及水利设施用地	1106	内陆滩涂	200	0.17
合计				115920	100

4. 办公生活区

办公生活区位于矿区东南侧约 60m，面积 2148.00 m²。内设办公室、宿舍、食堂、停车场等。

5. 工业场地

工业场地位于矿区南侧约 20m，占地面积 49491.41.00 m²，砖堆 1 位于矿区南侧约 250m，面积约 3934.00 m²，砖堆 2 位于矿区东南处约 270m，面积约 2140.00 m²。料堆 3 位于矿区内部，面积约 1607.00.00 m²。

6. 矿山道路

占地面积约 1985 m²，道路长约 397m，宽约 5m，矿区道路基本贯通采区连接办公区、工业场所，是人员来往和矿区汽运的通道。矿区周围未发现崩塌、滑坡、泥石流等地质灾害。

五、 以往矿山地质环境治理及土地复垦现状

一、 年度计划执行总体情况

2025 年度，公司严格贯彻“绿水青山就是金山银山”理念，紧紧围绕生态文明建设总体要求，按照绿色矿山建设标准，全面落实《2025 年度矿山地质环境治理与土地复垦计划》。通过规范开采、边采边治、务实治理等举措，逐步改善了矿山生态环境，大幅减少了对周边生态的破坏。本年度各项治理与复垦指标均达到计划预期，生态环境持续向好。

二、 重点治理工程实施成效

（一）露天采场综合治理

安全设施与现场规范：

安全管控：已全面完善采场车挡设施，并在关键区域设置标准化警示标志，有效防范了运输安全事故。

场地平整：对采掘作业面及产装现场进行了常态化平整治理，解决了局部地段不平整的问题，确保了生产作业的安全有序。

地质灾害隐患与边坡治理

长效监测：将不稳定边坡处理贯穿于整个采矿周期，全年累计开展边坡稳定性监测 70 次。通过实时监测数据，及时掌握边坡变形趋势，确保了采场结构的稳定。

生态绿化：实施了边坡削坡减载与绿化工程相结合的策略，对裸露边坡进行了生态修复，使矿山边坡治理达到了国家相关规定标准。

环境保护与扬尘治理

洒水降尘：配置洒水车对开采现场进行定时洒水作业，实现了产装区域无扬尘，有效控制了粉尘污染，改善了区域空气质量。

（二）矿区道路环境整治

道路保洁：建立了道路日常清扫机制，及时清理大块石头及障碍物，保持运输道路干净整洁、平整通畅。

扬尘管控：坚持洒水车不间断洒水降尘，严格执行运输道路无尘化管理标准，保障了矿区周边道路交通环境及周边居民生活质量。

（三）绿化养护与生态管护

灌溉与成活率保障

建立了专业的绿化养护管理体系，根据天气、土壤湿度及植物生长状态，科学实施灌溉、施肥及病虫害防治。

通过布设养护管网（依地形布置）及洒水车运输供水等方式，确保了绿化苗木的水分供给，全年植被成活率保持在90%以上。

日常巡检与维护

加强绿化管护区围栏管理，定期开展巡检，及时修复被破坏的围栏设施。

密切关注树木长势，对病虫害做到早发现、早处理，确保了矿区绿化景观的完整性与生态功能的稳定性。

（四）动态监测与复垦区域管理

台账管理：对复垦区域及生态治理区实施专人负责制，开展不定期巡查，并详细记录巡查台帐

植被恢复监测：通过定期检查，及时处理植被恢复中的各类问题，确保了区域植被恢复状况良好，矿山整体生态环境与周边自然景观相协调。

三、生产全过程预防控制落实

（一）生产阶段预防

严格执行“边生产、边复垦”方针。在生产过程中加强规划管理，最大限度减少对土地的扰动。对已挖损且无剩余可采储量的地段，率先开展复垦工程，有效缩短了生态恢复周期，降低了治理成本。

（二）关闭阶段预防（规划预留）

统筹考虑矿山未来关闭规划。各场所建设严格控制占地规模，减少地表植被损毁。在拆除与平整工程中，避免二次损毁，对挖方区域及时回填。对于工业广场压占的砖砌结构建筑，优先进行材料回收再利用；不可利用垃圾规范运至指定填埋场，最大限度减少对土壤、水源及植被的影响。

六、以往矿山地质环境治理与土地复垦成效评述

以往矿山地质环境治理工作在降低地质灾害风险方面成果显著，针对滑坡、崩塌等灾害隐患实施了工程治理措施，有效保证了员工的生命财产安全和矿山的安全生产。通过2025年全年的扎实推进，矿山地质环境治理工作取得了实质性进展。

安全层面：地质灾害隐患得到有效消除，采场及道路安全系数显著提升。

环境层面：扬尘得到有效控制，边坡生态复绿成效显著，矿区面貌焕然一新。

生态层面：植被成活率高，生态系统逐步恢复良性循环，实现了经济效益、社会效益与生态效益的统一。

2025年的现状基础已夯实，为2026年全面深化生态环境治理工作、持续推进土地复垦工作奠定了坚实的基础。

七、《方案》治理工作部署

一、2026年度目标任务

（一）总体目标

持续巩固2025年矿山地质环境治理成果，全面完成边坡治理、地质灾害隐患消除、扬尘管控、生态绿化及土地复垦工作，矿山生态环境进一步改善，治理效果达到国家及地方相关标准要求，实现矿区生态与周边自然景观协调统一，

建立长效管护与动态监测机制，确保矿区生产安全、环境整洁、生态稳定。

（二）具体目标

1:地质灾害防治目标：完成全部不稳定边坡治理，地质灾害隐患全面消除，边坡稳定性监测全覆盖、无遗漏，全年不发生滑坡、崩塌、泥石流等地质灾害。

2:生态环境治理目标：露天采场、矿区道路扬尘治理达标，实现产装无扬尘、运输无扬尘，矿区整体绿化率稳步提升。

3:土地复垦目标：完成计划内损毁土地复垦，复垦土地质量达标，宜林则林、宜草则草，复垦植被成活率不低于 92%。

4:安全管理目标：安全设施齐全规范，现场管理有序，警示标识完整，生产作业环境安全可控。

5:管护目标：复垦区、绿化区管护责任落实到位，建立常态化巡查、养护、监测台账，治理成果长期稳定。

二、2026 年度工程设计

（一）露天采场工程设计

1:安全设施完善工程

- 对露天采场台阶、边坡边缘全面加固、补齐车挡，确保高度、宽度符合安全规范。

- 在危险区域、边坡顶部、作业盲区、采场边界新增、更新警示牌、警示线、安全围挡，做到标识清晰、醒目、规范。

2: 场地平整工程

- 对采掘作业面、产装现场、运输平台进行全面平整治理，消除坑洼、陡坡、松散堆积体。

- 对历史不平整地段进行重点整形，确保作业面平顺、安全、满足生产与复垦条件。

3: 边坡治理与监测工程

- 对高陡边坡、不稳定边坡继续实施削坡、减载、加固，消除垮塌风险。

- 边坡治理与绿化同步实施，做到治理一段、绿化一段、成型一段。

- 全年开展边坡稳定性常态化监测不少于 72 次，实行监测预警、台账记录、异常处置闭环管理。

4: 扬尘污染治理工程

- 配备专用洒水车，对开采、产装、剥离区域定时、定点、全覆盖洒水降尘。

- 大风天气加密洒水频次，确保开采现场无可见扬尘、无粉尘污染。

5: 生态绿化工程

- 对已治理边坡全面实施挂网、覆土、播草、植树，选用乡土树种、耐旱灌木，提升生态稳定性。

- 对矿山边界、空地、闲置区统一绿化，形成连续生态屏障，改善矿区整体景观。

（二）矿区道路工程设计

1:道路清扫与平整工程

- 实行道路每日清扫制度，及时清理碎石、土块、杂物，使用铲车清理大块石料，确保道路平整、通畅、整洁。

- 对破损路面、沉陷路段进行修补、回填、压实，保障运输安全。

2:道路扬尘治理工程

- 洒水车不间断循环洒水降尘，重点路段加密洒水，确保运输道路全程无尘、无泥、无飘尘。

- 道路两侧完善排水、挡土设施，防止雨水冲刷造成道路泥泞、扬尘再起。

（三）后期养护工程设计

1:绿化养护

- 配备专职养护管理人员，对绿化区域、复垦植被定期浇水、施肥、修剪、除草、防病虫害。

- 根据台阶、边坡地形优化布设养护管线，依地势铺设，保证供水顺畅。

- 水源以厂区取水为主，洒水车转运为辅，根据天气、土壤湿度科学调整养护频次。

2: 设施养护

- 定期检查车挡、围栏、警示牌、养护管道，发现损坏立即维修更换。

- 对复垦区围栏、隔离设施进行加固，防止人为破坏、牲畜踩踏。

三、2026 年度土地复垦区专项设计

（一）复垦区范围与总体思路

以 2025 年已治理区域为基础，对已结束开采、无后续开采计划、挖损压占区域实施系统性土地复垦，坚持“宜耕则耕、宜林则林、宜草则草”，实现地形重塑、土壤重构、植被重建、景观再造，确保复垦土地可利用、能长效、稳生态。

（二）复垦区工程设计内容

1: 地形重塑工程

- 对采坑、边坡、废渣点、临时占地全面平整、整形、覆土，消除陡坡、深坑、松散体。

- 按照自然地形坡度修整，保证排水顺畅、地表稳定，不形成新的积水区与隐患点。

2: 土壤重构与改良工程

- 对复垦区统一覆盖合格种植土，保证土层厚度满足植物生长要求。

- 对贫瘠土壤实施有机肥改良、土质培肥，提高土壤肥力与保水保肥能力。

- 做好表土保护与回用，杜绝生土直接覆盖，确保复垦质量。

3: 植被重建工程

- 乔木种植：选用适生乡土树种，沿复垦区边界、道路两侧、平台区域合理布点。

- 灌草种植：边坡、陡坡区域以灌草混播为主，覆盖度高、固土能力强。

- 分区绿化：平台区复绿以草地+乔木为主，边坡区以固土灌草为主，形成层次分明、生态稳定的复垦格局。

4: 排水与防护工程

- 复垦区布设截水沟、排水沟、沉沙池，防止雨水冲刷造成水土流失。

- 关键区域设置挡土埂、护坡，提高复垦区抗雨水冲刷能力。

5: 复垦区管护与监测设计

- 实行专人专职管护，建立巡查台账、浇水记录、成活率记录、病虫害处置记录。

- 定期监测植被长势、土壤墒情、边坡稳定，发现问题立即处置。

- 确保复垦区植被成活率 $\geq 92\%$ ，无大面积枯死、无水土流失、无人为破坏。

（三）复垦目标成效

1:复垦区地形平整、土壤合格、排水完善，达到生态恢复与土地利用标准。

2:复垦植被覆盖完整，与周边自然环境协调统一。

3:复垦成果长效稳定，实现生态效益、社会效益、安全效益统一。

四、2026 年度保障措施

严格落实“绿水青山就是金山银山”理念，按绿色矿山标准推进治理与复垦。

坚持“边生产、边治理、边复垦”，做到生产与生态保护同步实施。健全责任体系，明确专人负责、专人管护、专人监测。

完善资料归档，对治理、复垦、监测、养护全过程留痕、台账齐全。

强化日常巡查与隐患整改，确保全年安全稳定、环境达标。

五、本年度矿山地质环境治理与土地复垦计划

2026 年度需重点解决的问题

1:部分已复垦绿化区域经一年自然损耗，出现局部植被稀疏、裸露地段，需开展补播补植与抚育管护。

2: 矿区内安全警示牌、警示标识经长期风吹日晒出现老化、褪色、歪斜，需统一更换、加固并规范布设。

3: 矿区道路经车辆频繁通行，局部路段浮土增厚、路面不平整，扬尘管控与道路养护力度需进一步加强。

4: 采场边坡局部存在少量松动浮石、浮土，需开展常态化巡查清理，保障生产作业安全。

5: 矿山地质环境监测、日常巡查、管护台账需进一步规范完善，做到记录及时、资料完整、归档规范。

2026 年度治理复垦目标

1: 全面清理边坡浮石浮土，消除小型安全隐患，确保边坡稳定可控。

2: 完成复垦区植被种植，提升植被覆盖度与生态恢复效果。共 550 平方米

3: 更新维护安全警示标识，做到设置规范、警示清晰、位置合理。

4: 加强道路养护与洒水降尘，实现矿区道路整洁、运输无扬尘。

5: 健全监测巡查管护体系，规范台账记录，实现全程留痕管理。

6: 全面达到矿山地质环境治理与土地复垦相关要求，顺利通过年度检查验收。

2026 年度主要治理工程与措施

（一）复垦区植被种植与抚育养护

对全矿区复垦区域开展全面排查，对植被稀疏、长势较弱地段进行人工播撒草籽，适时进行浇水、施肥、病虫害防治等抚育工作，进一步提升植被覆盖度与生态恢复质量。

（二）边坡巡查与隐患清理

安排专人定期对露天采场边坡进行巡查，对边坡表面松动石块、浮土及时清理，消除小型安全隐患，确保边坡整体稳定、作业环境安全。

（三）安全警示标识更新维护

对矿区出入口、危险边坡、作业区、道路关键位置警示牌进行全面检查，更换老化、破损、褪色标识，扶正加固歪斜标牌，确保警示作用有效发挥。

（四）矿区道路整修与扬尘管控

定期对矿区道路进行平整、清扫，及时清理路面杂物及浮土，合理增加洒水降尘频次，生产运输期间保持道路湿润，实现无尘化作业与运输。

（五）地质环境监测与台账规范化管理

持续开展边坡稳定性、植被长势、地形地貌等日常监测工作，规范填写巡查记录、监测记录、管护记录，建立完整工作档案，做到资料齐全、随时可查。

六、2026年度土地复垦工程量表

序号	工程名称	建设位置	主要工程内容	技术要求与措施	工程量
1	植被补植与抚育	全矿区复垦区域	对植被稀疏、裸露地段人工播撒草籽，开展浇水、施肥、病虫害防治	选用乡土耐旱草种，播深2-3cm，定期抚育，确保成活率	550 m ²
2	边坡浮石清理	露天采场边坡	人工清理边坡松动石块、浮土，消除安全隐患	清理彻底，坡面稳定，无浮石、危岩	550 m
3	安全警示标识更新	矿区出入口、边坡、道路、作业区	更换老化、褪色、破损警示牌，扶正加固歪斜标牌	标识清晰，安装牢固，布设规范，警示到位	10个
4	矿区道路整修	矿区运输道路	道路平整、清扫、养护，消除坑洼、浮土	路面平整、无杂物，无明显浮土，满足通行要求	400m

七、实施计划与时间安排

1—3月：完成安全警示牌更换、边坡浮石清理、矿区道路平整养护。4—7月：开展复垦区植被种植、浇水、施肥、抚育等生态修复工作。全年常态化：持续洒水降尘、边坡日常巡查、监测记录填写、绿化养护。11—12月：开展年度自查、资料整理归档、准备年度验收。

八、经费投入和基金存缴，提取计划

1、基金提取基本信息

矿山名称：扎赉特旗巴达尔胡镇查干居日和爱民屯砖瓦用页岩

采矿权人：扎赉特旗金朋新型建材有限公司

基金账户性质：矿山地质环境治理恢复基金专户

2026年度计划提取金额：人民币150000元（壹拾伍万元整）

资金用途：专项用于2026年度矿山地质环境治理、土地复垦、生态修复、安全设施维护、地质环境监测、工程管护等，不得挪作他用。

2、基金使用范围及预算分配（15万元）

土地复垦与生态修复费用：65000 元 土地平整、覆土、土壤培肥、草籽撒播、灌木乔木种植、绿化抚育、浇水施肥、病虫害防治。

边坡治理与安全隐患清理费用：25000 元 边坡浮石清理、边坡修整、隐患排查处置、边坡稳定性监测。

矿区道路养护与扬尘治理费用：30000 元 道路平整、清扫、维修、洒水降尘、设备运行维护。

安全设施更新与维护费用：20000 元 安全警示牌更换、安装、加固，网围栏维修、维护。

监测、巡查及资料归档费用：10000 元 地质环境动态监测、日常巡查、台账建立、资料整理、验收准备。

3、基金提取时间安排

第一季度（1—3 月）：提取 5 万元 用于安全警示牌更换、边坡浮石清理、矿区道路整修、前期材料采购。

第二季度（4—6 月）：提取 5 万元 用于植被补植、草籽采购、绿化抚育、洒水降尘、日常管护。

第三季度（7—9 月）：提取 3 万元 用于生态养护、土壤培肥、病虫害防治、监测费用。

第四季度（10—12 月）：提取 2 万元 用于年度自查、工程收尾、资料归档、验收准备。

4、基金管理与使用要求

严格执行专户存储、专款专用、专项核算，所有支出与治理工程一一对应，票据齐全、台账清晰

基金使用由工作领导小组统一审核、组长审批，确保资金使用规范、高效、安全。

基金使用明细台账，完整留存合同、票据、支付凭证、工程影像、验收记录，接受主管部门监督检查。

坚持“边开采、边治理、边恢复”原则，按计划完成治理工程，确保基金发挥生态效益、安全效益、社会效益。

5、保障措施

成立以白庆格乐图为组长的基金管理专班，专人负责基金提取、使用、台账管理。

严格按照年度治理计划实施工程，不得擅自改变资金用途、不挤占、不挪用。

九、治理工程实施方式与时间安排

边坡隐患治理工程

- 对露天采场边坡进行全面巡查，清理松动浮石、浮土。
- 对不稳定区段进行削坡、整平，确保边坡整体稳定。

土地复垦与生态修复工程

- 本年度完成复垦区土地平整 550 m²，覆土 550 m²，土壤培肥 550 m²。
- 撒播草籽 550 m²，种植乔木、灌木 400 株。

- 开展浇水、施肥、除草、病虫害防治等抚育工作，确保成活率 $\geq 92\%$ 。

安全设施完善工程

- 更换、增设安全警示牌 10 块，做到规范、醒目、全覆盖。

- 维护网围栏 300m，修复破损部位，防止牲畜破坏、人员误入。

矿区道路整治工程

- 对矿区道路 400m 进行平整、压实、清扫，消除坑洼、浮土、碎石。

- 落实洒水降尘制度，运输期间不间断洒水，实现无尘运输。

监测、管护与资料归档工程

- 落实专人巡查、监测、记录，做到每日有巡查、每月有汇总。

- 完善档案资料，包括文字、表格、照片、视频，规范整理归档。

二、实施时间安排

第一季度（1月—3月）：前期整治与安全完善

完成矿区安全警示牌全面排查、更换、安装。

完成露天采场边坡浮石、浮土集中清理。

完成矿区道路平整、压实、破损路段维修。

建立年度巡查、监测、管护台账，启动日常巡查。

完成工程材料、草籽、苗木前期采购。

第二季度（4月—6月）：复垦绿化黄金期

全面开展复垦区土地平整、覆土、土壤培肥。

完成撒播草籽、灌木及乔木种植工作。

启动绿化浇水、施肥、抚育管护。

持续开展边坡监测、道路洒水降尘。

完成中期自查，对薄弱区域及时整改。

第三季度（7月—9月）：抚育养护与巩固提升

加强植被浇水、病虫害防治、杂草清理。

对稀疏、枯死区域进行补植补播。

强化雨季边坡巡查、隐患排查、排水疏导。

持续道路养护、扬尘管控、围栏维护。

第四季度（10月—12月）：收尾验收与资料归档

全面完成年度治理工程扫尾工作。

开展年度自查自评，逐项核对工程量完成情况。

做好年度验收准备。

制定下一年度治理工作计划。

十、组织机构及保障措施

组织保障

公司成立地质环境保护与土地复垦工作领导小组，确定小组的职责。

组长：白庆格乐图

副组长：白若男 陈苏道

成员：何图布新 吴红英 吴斌

矿山地质环境保护与土地复垦工作领导小组职责

(1) 主动学习《矿山地质环境保护规定》等地质环境治理与土地复垦相关法律法规和相关标准规范，组织矿山科学规范开采、治理。

(2) 履行公司法定义务，按要求计提、缴存和使用矿山治理基金费用。

(3) 编制中长期矿山治理规划，年度治理计划。

(4) 根据相关法规标准，组织实施矿山年度地质环境保护与土地复垦工作。

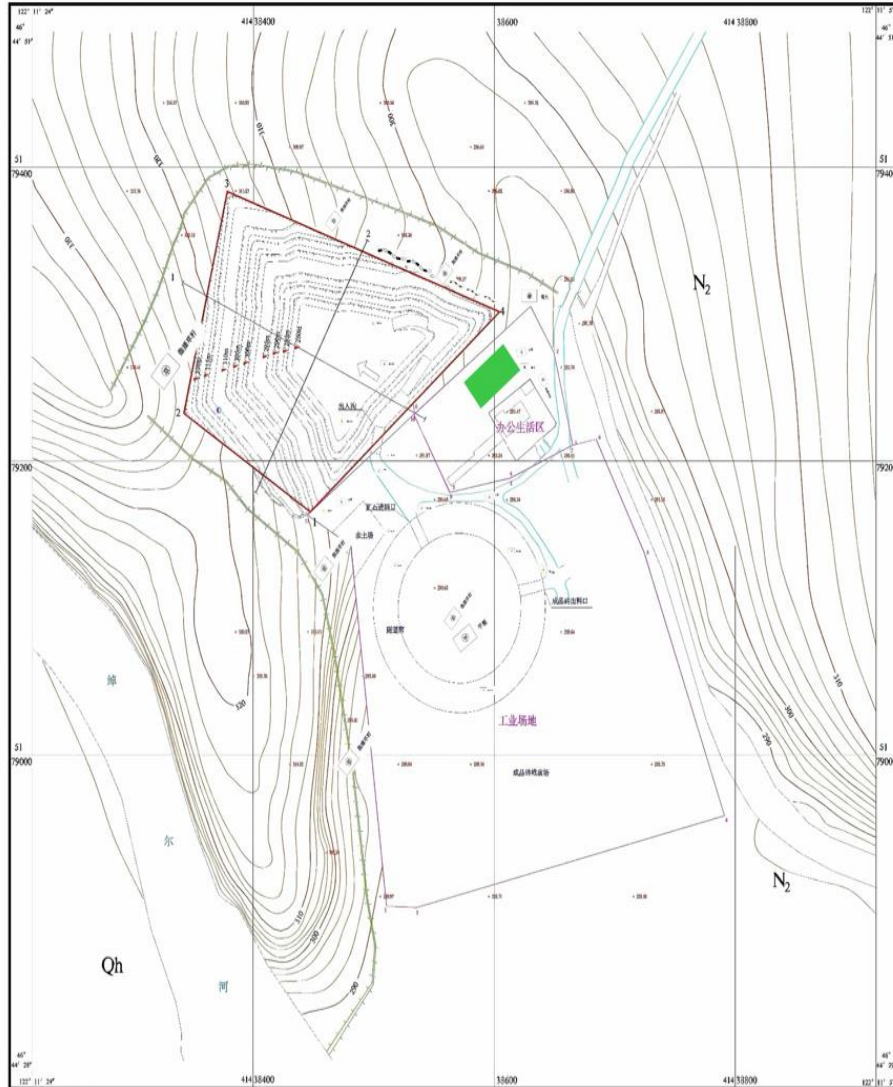
(5) 接受地方自然资源行政主管部门对矿山地质环境治理实施情况进行监督和管理。

(6) 在完成地质环境恢复治理工作后，聘请有关专家进行观察质量验收。

资质保障：根据《内蒙古自治区矿山地质环境治理恢复基金管理办法（试行）》（2019年11月5日），扎赉特旗金朋新型建材有限公司已建立了“矿山地质环境治理恢复与土地复垦基金（以下简称基金）”账户，并将矿山地质环境保护与土地复垦费用纳入生产建设成本，按年计提基金费用，专项用于矿山地质环境治理恢复与土地复垦工作的实施。

附图

比例尺1: 2000



图例

- 第四系
 - Qh 现代河流冲积层: 砂、砾石、腐植土
- 第三系
 - N₂ 粘土质泥岩
- 矿区范围拐点及编号
- 勘查线及编号
- 高程点
- 地面单元拐点及编号
- 道路
- 水沟
- 系台阶及其标高
- 上下台阶道路
- 开采方向
- 拟设排水沟

治理措施

- 警示牌
- 网围栏
- 撒播草籽
- 监测点
- 平整
- 覆土

本年度拟治理区范围

本年度拟治理区范围表

拐点号	拐点坐标
1	444334.00, 79200.00
2	444338.00, 79200.00
3	444338.00, 79200.00
4	444334.00, 79200.00

矿山地质工程治理工程数量表

单元名称	警示牌 (个)	网围栏 (m)	监测 (年)
露天采场	10	800	1
合计	10	800	1

矿山土地复垦工程数量表

层序	面积 (亩)	厚度 (cm)	土质	比例 (%)	费用 (元)	备注	
1	0.055	0.055	550	550	0.055	0.055	1
合计	0.055	0.055	550	550	0.055	0.055	1

2000 国家大地坐标系
1985 国家高程基准
等高距 20m

□