

兴安盟中鸿矿业有限公司  
科右前旗阿力得尔苏木大窝棚叶蜡石矿  
矿区生态修复 2026 年度计划



编制单位：兴安盟中鸿矿业有限公司

编制时间：2026 年 3 月

## 目 录

<b>1 上年度矿区生态修复情况</b> .....	<b>1</b>
1.1 上年度矿区生态修复工程实施情况.....	1
1.2 上年度矿区生态修复费用提取使用情况.....	2
1.3 实际情况与原计划一致情况.....	2
<b>2 本年度矿区生态修复计划</b> .....	<b>3</b>
2.1 矿区现状与损毁情况.....	3
2.2 本年度矿区生态修复计划.....	3
2.3 矿区生态修复费用提取、使用计划.....	13

## 附 表 目 录

附表 1、2026 年度矿区生态修复情况表

## 附 图 目 录

附图 1、兴安盟中鸿矿业有限公司科右前旗阿力得尔苏木大窝棚叶蜡石矿 2026 年度矿区生态修复工作部署图

# 1 上年度矿区生态修复情况

## 1.1 上年度矿区生态修复工程实施情况

### 一、上年度矿区生态修复的面积、地类

上年度计划修复排土场和露天采场，露天采场计划清除危岩体 1200m<sup>3</sup>，排土场东南部总面积为 3000m<sup>2</sup>，地类为采矿用地、其他草地、灌木林地。范围坐标见表 1-1。

表 1-1 2025 年度计划矿山生态修复坐标表

名称	拐点 编号	2000 国家大地坐标系 3 度带		拐点 编号	2000 国家大地坐标系 3 度带	
		X	Y		X	Y
露天采场	1	5091795.05	541205.44	6	5091727.07	541192.53
	2	5091760.67	541189.31	7	5091760.37	541200.84
	3	5091727.80	541177.57	8	5091785.79	541209.94
	4	5091716.54	541177.57	9	5091811.71	541230.04
	5	5091722.42	541194.20	10	5091821.50	541223.16
面积：0.12hm <sup>2</sup>						
排土场东 南部	1	5091449.09	541155.47	4	5091397.75	541171.77
	2	5091477.53	541175.45	5	5091429.00	541135.82
	3	5091451.68	541214.05			
面积：0.30hm <sup>2</sup>						

2025 年度实际完成清除危岩体 1200m<sup>3</sup>。修复排土场南部总面积为 32455m<sup>2</sup>，修复后地类为人工牧草地。实际完成情况比计划新增 29455m<sup>2</sup>。实际范围坐标见表 1-2

表 1-1 2025 年度计划矿山生态修复坐标表

名称	拐点 编号	2000 国家大地坐标系 3 度带		拐点 编号	2000 国家大地坐标系 3 度带	
		X	Y		X	Y
排土场南 部	1	5091333.58	541112.19	18	5091559.19	541131.44
	2	5091397.72	541171.41	19	5091553.01	541128.66
	3	5091428.90	541135.70	20	5091545.38	541122.43
	4	5091449.21	541155.41	21	5091538.45	541111.09
	5	5091477.74	541175.23	22	5091530.01	541102.94
	6	5091451.30	541214.60	23	5091525.85	541098.70
	7	5091471.95	541227.60	24	5091517.73	541089.19
	8	5091481.38	541209.92	25	5091509.03	541082.03
	9	5091491.01	541200.85	26	5091496.01	541078.00
	10	5091502.40	541195.63	27	5091493.68	541071.39
	11	5091553.95	541195.84	28	5091493.73	541060.14
	12	5091588.87	541195.61	29	5091497.82	541054.43
	13	5091608.30	541169.18	30	5091441.42	540971.45
	14	5091601.46	541149.85	31	5091416.58	540999.84
	15	5091583.82	541122.60	32	5091393.33	541023.36
	16	5091576.70	541127.82	33	5091360.21	541064.59
	17	5091567.43	541132.73	34	5091331.69	541090.85
面积：3.2455hm <sup>2</sup>						

## 二、上年度矿区生态修复工作部署及工程量

计划对排土场东南部进行覆土、平整、土壤培肥和撒播草籽恢复植被。矿山开采过程中注意边坡稳定性，并对露天采场边坡稳定性进行监测预警，及时清除危岩体。2025年度工作部署及工程量全部完成。

### 1.2 上年度矿区生态修复费用提取使用情况

2025年度矿山计提基金40.8万元。上年度治理使用基金91.2万元。

2025年度生态修复总投入金额为91.2万元。

### 1.3 实际情况与原计划一致情况

2025年度计划治理面积4200m<sup>2</sup>，实际治理面积3.3655m<sup>2</sup>，超额完成计划治理面积。

2025年度计划治理投资为32.4331万元，实际总投入91.2000万元，实际比计划增加58.7669万元，新增资金主要因超额完成计划治理面积29455m<sup>2</sup>、及人工和油料费用上涨所致。

2025年度对露天采场清除危岩体，排土场南部覆土、平整、土壤培肥、撒播草籽。

## 2 本年度矿区生态修复计划

### 2.1 矿区现状与损毁情况

露天采场：矿山开采形成采坑1处，其剥离区占据大部矿区、剥离区呈南北展布，剥离区总面积110345.11m<sup>2</sup>，地表境界由140个拐点圈定。剥离区大部剥离到矿区边界内侧，其中最大长度450m，最大宽度330m。采矿区位于矿区中部，呈南北展布，采坑面积14963m<sup>2</sup>，采坑最高标高761.25m，采坑最低标高726.85m，采坑长243m，宽95m，平均采深15.94m。边坡角部分地段大于60°，采坑内未见积水。矿山开采造成挖损损毁，损毁原地类为采矿用地、天然牧草地。

临时休息区：位于矿区西南侧480m处，远离300m爆破安全距离，占地面积为3160m<sup>2</sup>，设有办公室，宿舍，餐厅，修理厂，停车场等。现状办公生活区可满足未来矿山使用。造成压占损毁，损毁原地类为天然牧草地、采矿用地。

排土场：现状排土场位于矿区西南边界60m处，占地面积58614.06m<sup>2</sup>，用于堆放废石、剥离土，排土场已设有5个台阶，台阶高度在5-15m，边坡在40-50°。该排土场继续使用及扩建。造成压占损毁，损毁原地类为天然牧草地、采矿用地。

矿区道路：现状矿区道路连接各个单元，长1000m，宽4m，为砂石路。为生活、生产矿石向外运输的道路。造成压占损毁，损毁原地类为采矿用地、天然牧草地。

### 2.2 本年度矿区生态修复计划

#### 2.2.1 生态修复内容及措施

依据以往治理工程实施成效、年度开采计划和《方案》治理的工作部署，露天采场暂未开采至开发方案设计的最终境界，本年度暂不设计露天采场土地复垦工作。其他单元继续使用，矿山计划本年度由现有矿区内采坑加深开采及由原采坑南向北开采。本年度矿山生态修复区域为露天采场、排土场内侧。具体治理工程如下：

- 1、矿山开采过程中注意边坡稳定性，并对露天采场边坡稳定性进行监测。
- 2、开采过程中及时清除危岩体。
- 3、排土场内侧进行覆土、平整、土壤培肥和撒播草籽。

#### 2.2.2 工作措施及工程量

本年度矿山生态修复区域为露天采场和排土场内侧。治理工程为对露天采场清除危

岩体，并对边坡稳定性进行监测。排土场内侧进行覆土、平整、土壤培肥和撒播草籽。

#### 1、露天采场清除危岩体

计算公式： $Q_x=n \times L \times V$

式中： $Q_x$  为清除危岩体石方量（ $m^3$ ）， $n$  为清除危岩体系数， $L$  为需要清除危岩体的露天采场边坡长度（ $m$ ）， $V$  为单位坡长清除石方量。

$n$ ：矿山边坡常用清除危岩体系数为 0.4。

$L$ ：清除危岩体区域大概为：沿采坑边坡进行清除危岩体，边坡长度约 100m。

$V$ ：单位坡长清除危岩体土石方量  $8(m^3/m)$ 。

露天采场清除危岩体量约  $256m^3$ 。

#### 2、覆土

对排土场内侧进行覆盖表土，为土方工程，需覆土面积为  $5600m^2$ ，覆土厚度为 30cm；采用拖拉机 74kw、推土机 55kw、铲运机等对工业场地南侧进行覆盖表土。覆土工程量为  $1680m^3$ 。

#### 3、平整

利用自行式平地机 114kw 对覆盖的表土进行平整。平整量约为总量的三分之一。平整工程量为  $560m^3$ 。

#### 4、土壤培肥

由适宜性评价可知，修复单元的限制因素为土壤有机质偏低，所以对翻耕后的土地进行土壤培肥，使用有机肥施入，其用量为  $3000kg/hm^2$ 。

复垦单元共需施有机肥工作量  $0.5600hm^2$ 。

#### 5、撒播草籽、恢复植被

根据项目区植被分布情况和适宜性分析，草种选择羊草、高羊茅、早熟禾、披碱草、狗尾草、紫花苜蓿等，采用混播方式配置，配比为 70% 的多年生草种和 30% 的一年生草种。禾本科植物约占 70%，豆科植物约占 30%，具体比例为 2:1:1:1:1:3。播种时间：每年在 5 月中旬—7 月下旬。撒播草籽工作量  $0.5600hm^2$ 。

#### 6、监测

对露天采场边坡稳定性和复垦区域进行监测，监测 1 年。

矿山生态修复工程量见表 2-1。

表 2-1 矿山地质工程治理工程量表

单元名称	面积 (hm <sup>2</sup> )	清除危岩体 (m <sup>3</sup> )	覆土 (m <sup>3</sup> )	平整 (m <sup>3</sup> )	土壤培肥 (hm <sup>2</sup> )	撒播草籽 (hm <sup>2</sup> )	监测(年)
露天采场	0.0980	256					1
排土场内侧	0.5600		1680	560	0.5600	0.5600	1
合计	0.6580	256	1680	560	0.5600	0.5600	1

### 2.2.3 生态修复范围

根据矿山开采计划，并结合矿山实际情况，本年度应开展矿山生态修复区域为露天采场、排土场内侧，治理总面积 0.6580hm<sup>2</sup>。

本年度矿山生态修复范围坐标见表 2-2。

表 2-2 本年度矿山生态修复区范围坐标表

名称	拐点 编号	2000 国家大地坐标系 3 度带		拐点 编号	2000 国家大地坐标系 3 度带	
		X	Y		X	Y
露天采场	1	5091710.81	541183.38	6	5091667.71	541232.78
	2	5091697.38	541188.76	7	5091681.04	541222.27
	3	5091682.59	541197.25	8	5091705.14	541200.54
	4	5091673.82	541213.05	9	5091721.95	541194.42
	5	5091661.59	541223.55	10	5091716.47	541177.71
面积：0.0980hm <sup>2</sup>						
排土场内 侧	1	5091587.84	541047.26	12	5091528.53	541101.48
	2	5091571.62	541061.24	13	5091538.60	541110.99
	3	5091548.12	541064.59	14	5091545.32	541121.61
	4	5091523.50	541063.47	15	5091551.47	541127.20
	5	5091506.71	541059.00	16	5091559.31	541131.11
	6	5091497.76	541054.53	17	5091567.14	541132.79
	7	5091493.84	541060.12	18	5091576.65	541127.76
	8	5091493.84	541071.30	19	5091585.05	541121.61
	9	5091496.08	541078.01	20	5091604.26	541108.21
	10	5091508.95	541081.92	21	5091615.84	541103.69
	11	5091517.90	541089.19	22	5091588.95	541046.09
面积：0.5600hm <sup>2</sup>						

### 2.2.4 质量标准及复垦地类

《方案》依据《土地复垦质量控制标准》(TD/T1036-2013)，根据矿区实际情况，结合适宜性评价分析，为达到与周边环境相匹配的状况，复垦方向为草地。拟复垦地类

为人工牧草地。

## 2.2.5 经费估算

### 1、预算编制依据

(1) 内蒙古财政厅、国土资源厅印发《内蒙古自治区矿山地质环境治理工程预算定额标准》(试行)的通知,内财建【2013】600号。

(2) 科尔沁右翼前旗市场价。

### 2、费用计算

2026年度矿山生态修复计划中的工程项目施工费由采矿权人自主完成。

经估算,2026年度兴安盟中鸿矿业有限公司科右前旗阿力得尔苏木大窝棚叶蜡石矿生态修复工程施工费用为6.3403万元。工程施工费详见表2-3。

表 2-3 工程施工费估算表

序号	定额编号	工程名称		单位	工程量	单价(元)	合计(万元)
		(1)	(2)				
1	20359	露天采场	清除危岩体	m <sup>3</sup>	256	139.96	3.5830
2	10195	排土场内侧	覆土	m <sup>3</sup>	1680	11.19	1.8799
3	10228		平整	m <sup>3</sup>	560	2.37	0.1327
4	50030		土壤培肥	hm <sup>2</sup>	0.56	8638.07	0.4837
5	50030		撒播草籽	hm <sup>2</sup>	0.56	4660.64	0.2610
<b>总 计</b>							<b>6.3403</b>

清除危岩体					
工作内容:风钻钻孔、爆破、撬移、解小、翻渣、清面、修整断面(XI-XII)					
定额编号:[20359]			金额单位:元/100m <sup>3</sup>		
序号	项目名称	单位	数量	单价	小计
<b>一</b>	<b>直接费</b>				<b>11749.57</b>
(一)	直接工程费				11319.44
1	人工费				4833.70
-1	甲类工	工日	4.10	78.28	320.95
-2	乙类工	工日	77.40	57.20	4427.28
-3	其他人工费	%	1.80	4748.23	85.47
2	材料费				4008.07
-1	合金钻头	个	7.29	50.00	364.50
-2	空心钢	kg	3.71	5.00	18.55
-3	炸药	kg	72.50	12.30	891.75
-4	电雷管	个	416.00	4.00	1664.00
-5	导电线	m	832.00	1.20	998.40
-6	其他材料费	%	1.80	3937.20	70.87

3	机械费				2477.67
-1	风钻(手持式)	台班	8.24	274.19	2259.33
-2	修钎设备	台班	0.29	517.11	149.96
-3	载重汽车 5t	台班	0.20	317.01	63.40
-4	其他机械费	%	1.80	276.67	4.98
(二)	措施费	%	3.80	11319.44	430.14
二	间接费	%	6.00	11749.57	704.97
三	利润	%	3.00	12454.55	373.64
四	材料价差				11.88
	汽油	kg	6.00	3.56	21.36
五	未计价材料	—	—	—	—
六	税金	%	9.00	12840.06	1155.61
合计					13995.67

覆土(三类土方)					
工作内容: 装载机挖装、自卸汽车运输、卸除、空回			运距 0-0.5km		
定额编号: [10195]			金额单位: 元/100m <sup>3</sup>		
序号	项目名称	单位	数量	单价	小计
一	直接费				790.82
(一)	直接工程费				761.87
1	人工费				47.59
-1	甲类工	工日			0.00
-2	乙类工	工日	0.80	57.20	45.76
-3	其他人工费	%	4.00	45.76	1.83
2	机械费				714.28
-1	装载机 2m <sup>3</sup>	台班	0.24	882.94	211.91
-2	推土机 59kW	台班	0.10	430.02	43.00
-3	自卸汽车 5t	台班	1.14	378.86	431.90
-4	其他机械使用	%	4	686.81	27.47
(二)	措施费	%	3.8	761.87	28.95
二	间接费	%	5	790.82	39.54
三	利润	%	3	830.37	24.91
四	材料价差				170.88
	柴油	kg	73.34	2.33	170.88
五	未计价材料				
六	税金	%	9.00	1026.16	92.35
合计					1118.51

土方平整(三类土)					
工作内容: 推土机推土、运送、卸除、空回			运距 10-20m		
定额编号: [10228]			金额单位: 元/100m <sup>3</sup>		
序号	项目名称	单位	数量	单价	小计
一	直接费				172.44
(一)	直接工程费				166.12
1	人工费				12.01
-1	甲类工	工日			0.00
-2	乙类工	工日	0.2	57.20	11.44
-3	其他人工费	%	5	11.44	0.57
2	机械费				154.11
-1	推土机 74kW	台班	0.24	611.55	146.77
-2	其他机械使用费	%	5	146.77	7.34
(二)	措施费	%	3.8	166.12	6.31

二	间接费	%	5	172.44	8.62
三	利润	%	3	181.06	5.43
四	材料价差				30.76
	柴油	kg	13.20	2.33	30.76
五	未计价材料				
六	税金	%	9.00	217.24	19.55
	合计				236.80

土壤培肥					
工作内容：开挖槽坑，施肥，覆土，清理现场					
定额编号：50041				单位：元/hm <sup>2</sup>	
序号	项目名称	单位	数量	单价	小计
一	直接费				7327.63
(一)	直接工程费				7045.80
1	人工费				5805.80
-1	甲类工	工日			
-2	乙类工	工日	100	57.20	5720.00
-3	其他人工费	%	1.5	5720.00	85.80
2	材料费				1240.00
-1	商品精制有机肥	吨	2	620.00	1240.00
-2	其他材料费		1.5	1240.00	18.60
(二)	措施费	%	4	7045.80	281.83
二	间接费	%	5	7327.63	366.38
三	利润	%	3	7694.01	230.82
四	材料价差				0.00
五	未计价材料				0.00
六	税金	%	9	7924.83	713.24
	合计				8638.07

撒播草籽（三类土）					
工作内容：种子处理、人工撒播草籽、覆土					
定额编号：[50031]				单位：元/hm <sup>2</sup>	
序号	项目名称	单位	数量	单价	小计
一	直接费				3213.88
(一)	直接工程费				3090.27
1	人工费				630.27
-1	甲类工	工日			0.00
-2	乙类工	工日	10.75	57.20	614.90
-3	其他人工费	%	2.5	614.90	15.37
2	材料费				2460.00
-1	草籽	kg	80	30.00	2400.00
-2	其他机械使用费	%	2.5	2400.00	60.00
(二)	措施费	%	4	3090.27	123.61
二	间接费	%	5	3213.88	160.69
三	利润	%	3	3374.58	101.24
四	材料价差				800.00
-1	草籽	kg	80	10.00	800.00
五	未计价材料				
六	税金	%	9.00	4275.81	384.82
	合计				4660.64

## 2.2.6 生态修复动态监测工作计划

以露天采坑生态修复工程为核心，推动修复工作从初期形态恢复顺利过渡到长期功能恢复，最终构建结构稳定、功能完备、可自我维持的生态系统，实现土地资源与生态环境的可持续发展。

### 一、监测目标

实时追踪修复区生态系统（土壤—植被—生境）的动态演变过程，掌握生态系统关键要素的变化规律；

科学评估修复工程是否达成预设目标，精准量化修复成效，验证修复方案的合理性与有效性；

及时识别生态系统退化迹象及潜在风险（如病虫害暴发、土壤侵蚀加剧、火灾隐患等），提前预警生态危机；

为管护措施的精准实施提供及时的数据支撑与科学依据，保障管护工作靶向性开展。

### 二、矿山地质环境监测

#### （一）监测设计

##### 1、地表变形及边坡稳定性监测

矿山采用自上而下水平分台阶露天开采，在开采过程中，采场深度不断增大，不可避免地产生裸露岩石斜坡面，在局部结构面较发育或风化较严重的地段，易产生对矿山生产构成威胁的危岩体。根据矿山实际生产及发生崩塌情况，合理设置监测点，对区内是否产生危岩体、岩石裂缝、不稳定边坡情况进行监测。

#### （二）技术措施

按照《矿山土地复垦与生态修复监测评价技术规范》（GB/T 43935-2024）和《矿山地质环境监测技术规程》（DZ/T 0287-2015）对矿山进行地质环境监测，主要包括地下水环境监测、土壤环境监测和边坡稳定性监测。监测工作由兴安盟中鸿矿业有限公司全权负责组织实施，并派专人负责相关监测资料的汇总、整理、保存工作，监测方案如下：

##### 1、边坡稳定性监测

###### （1）监测内容

矿山采用自上而下水平分台阶露天开采，在开采过程中，采场深度不断增大，不可避免地产生裸露岩石斜坡面，在局部结构面较发育或风化较严重的地段，易产生对矿

山生产构成威胁的危岩体或不稳定边坡。根据矿山实际生产及发生崩塌情况，合理设置监测点，对区内是否产生危岩体、岩石裂缝情况进行监测。

#### (2) 监测方法与精度

通过实地调查或人工测量方法，调查边坡稳定情况。首先通过实地调查或人工测量方法，调查崩塌发生的地段及规模，圈定地质灾害影响范围；发现险情，及时撤离采矿人员及设施，并组织有关人员撤离。

1) 观测：矿山利用现有设备用全站仪直接测定每个点平面位置和高程。要固定测量人员、采用 RTK 测量。

2) 精度：定位水平精度可达 $\pm 2-3\text{mm}$ ，垂直精度 $\pm 3-5\text{mm}$ ；测量测角精度不低于 $\pm 0.5''$ ，测距精度 $\pm 1\text{mm}+1.5\text{ppm}$ 。其他要求须满足《工程测量标准》（GB 50026-2020）中“变形监测”的要求。

#### (3) 监测位置

露天采场边坡共设 1 个监测点。露天采场边坡主要是沿地表采坑边界巡视，露天采场的监测点设在新近采剥形成的边坡和生产中的工作面。排土场堆放边坡处设置监测点。

#### (4) 监测频率

正常情况下，每月监测 2 次，当发现岩移倾向时要果断采取危岩清除或加固措施，保证生产安全。每年不少于 24 次；采用定期监测与不定期监测相结合的方式，并做好记录，进入雨季要增加监测次数。

在矿山生产人员中普及地质灾害常识，并组织有关人员学习地质灾害的监测和防治知识，形成专业防治与群防群治相结合的态势。

矿山企业要建立专业监测队伍，经费足额及时到位，配置专业监测人员，要求监测人员应掌握基础的专业测绘技能，监测记录应完整齐全，定期由矿山企业负责人实地检查所有监测点的实际情况与记录的一致性。

#### (5) 监测数据处理

对监测数据实时整理，建立监测点详细资料。每次监测所取得的数据都要由专业技术人员进行存档，并建立矿区内地面变形监测技术档案，同时对每次所取得的数据和以往数据进行对比。及时掌握地面沉陷活动特征及稳定性，掌握矿山地质环境变化动态，为矿山地质环境恢复治理提供技术支撑，发现问题及时采取相应措施进行处理。

#### (6) 监测位置

监测点坐标位置见下表 2-4。

表 2-4 边坡稳定性监测点坐标

监测单元	拐点 编号	2000 国家大地坐标系 3 度带		拐点 编号	2000 国家大地坐标系 3 度带	
		X	Y		X	Y
露天采场	1	5091710.81	541183.38	6	5091667.71	541232.78
	2	5091697.38	541188.76	7	5091681.04	541222.27
	3	5091682.59	541197.25	8	5091705.14	541200.54
	4	5091673.82	541213.05	9	5091721.95	541194.42
	5	5091661.59	541223.55	10	5091716.47	541177.71

### 三、土地资源监测

#### (一) 监测设计

为保护除采矿必要破坏土地以外的土地免受破坏，对评估区内土地利用现状和土地损毁进行监测，对各复垦工程单元的土壤质量、植被恢复效果及配套设施进行监测。

##### 1、土地利用现状监测

对采矿范围、采矿活动影响范围及周边的土地利用类型、面积、权属，以及永久基本农田的分布范围、面积进行监测，监测方式为去当地相关管理部门查询。

##### 2、土地损毁监测

对已损毁土地（挖损、塌陷、压占、污染等类型）的程度、面积、范围和拟损毁土地的变化趋势进行监测。

##### 3、复垦修复土地监测

对复垦修复土地的利用类型、范围、面积、利用方式、覆盖特征、利用水平。

#### (二) 技术措施

##### 1、土地利用现状监测

土地利用现状监测以监测期最新国土变更调查成果为基础，提取土地利用信息，结合地面调查核实，确保土地利用、损毁、复垦信息的准确性。

##### 2、土地损毁监测措施

利用无人机航飞结合地面调查及公众访谈的方式进行监测。每年监测 1 次。

##### 3、复垦修复土地监测

监测土壤微量元素测试项目包括：铁、锰、硼、钼。每年监测 1 次，取土壤混合样。

### 四、生态系统监测

#### (一) 监测设计

##### 1、植被管护监测

对复垦修复林地的封禁、补植、抚育等措施落实情况进行监测。

## 2、林地生态系统监测（复垦区）

对林地生态系统的生态状况进行监测。具体监测内容为植被覆盖度、优势物种、成活率、生物量、多样性指数等。

### （二）技术措施

林地管护监测执行《生态公益林建设技术规程》（GB/T 18337.3-2001）生态系统监测参照《森林植被状况监测技术规范》（GB/T 30363-2013）和《全国生态状况调查评估技术规范-森林生态系统野外观测》（HJ 1167-2021）执行。

#### 1、植被管护监测措施

利用人工地面调查的方式对植被管护情况进行监测。每年5月至7月之间监测3次。

#### 2、林地生态系统监测（复垦区）

利用人工地面调查的方式对复垦区进行监测。每年监测3次。

植被管护监测点共设1个，监测1年，共3次。

表 2-5 生态系统监测点坐标一览表

监测单元	拐点 编号	2000 国家大地坐标系 3 度带		拐点 编号	2000 国家大地坐标系 3 度带	
		X	Y		X	Y
排土场内 侧	1	5091587.84	541047.26	12	5091528.53	541101.48
	2	5091571.62	541061.24	13	5091538.60	541110.99
	3	5091548.12	541064.59	14	5091545.32	541121.61
	4	5091523.50	541063.47	15	5091551.47	541127.20
	5	5091506.71	541059.00	16	5091559.31	541131.11
	6	5091497.76	541054.53	17	5091567.14	541132.79
	7	5091493.84	541060.12	18	5091576.65	541127.76
	8	5091493.84	541071.30	19	5091585.05	541121.61
	9	5091496.08	541078.01	20	5091604.26	541108.21
	10	5091508.95	541081.92	21	5091615.84	541103.69
	11	5091517.90	541089.19	22	5091588.95	541046.09

表 2-6 监测工程量表

序号	项目名称	监测点（个）	次数/年	监测（年）	总工程量/（次）
1	矿山地质环境监测				
(1)	地表变形及边坡稳定性监测	1	24	1	24
2	土地资源监测				
(1)	土地利用现状监测	1	1	1	1
(2)	土地损毁监测	1	1	1	1
(3)	复垦修复土地监测	1	1	1	1
3	生态系统监测				

(1)	植被管护监测	1	3	1	1
-----	--------	---	---	---	---

表 2-7 监测费计算表

序号	费用名称	计算式			预算金额 (万元)
		监测点个数	单价(元)	监测次数	
1	矿山地质环境监测费	监测点个数	单价	监测次数	
(1)	地表变形及边坡稳定性监测费	1	35	24	0.0840
2	土地资源监测费				
(1)	土地利用现状监测费	1	1000	1	0.1000
(2)	土地损毁监测费	1	5000	1	0.5000
(3)	复垦修复土地监测费	1	2000	1	0.2000
3	生态系统监测				
(1)	植被管护监测	3	200	1	0.0600
总计					0.9440

## 2.3 矿区生态修复费用提取、使用计划

### 一、经费投入

根据本年度矿山生态修复计划，兴安盟中鸿矿业有限公司科右前旗阿力得尔苏木大窝棚叶蜡石矿本年度生态修复经费投入共计7.2843万元，详见表2-5。

表 2-5 矿山地质治理工程经费预算总表

工程或费用名称	预算金额(万元)	各费用占总费用的比例(%)
(1)	(2)	(3)
工程施工费	6.3403	87.04
监测费	0.9440	12.96
总计	7.2843	100.00

### 二、基金缴存及提取计划

兴安盟中鸿矿业有限公司科右前旗阿力得尔苏木大窝棚叶蜡石矿生态修复基金计算见表2-6。

表 2-6 矿山企业按年计提基金计算一览表

产量(10 <sup>4</sup> t)		矿类计提基数	露天开采影响系数	土地复垦难度影响系数	地区影响系数	年度基金金额(万元)
上年度生产量	10.27	2.0	2.5	1.0	1.0	51.35

兴安盟中鸿矿业有限公司科右前旗阿力得尔苏木大窝棚叶蜡石矿已在银行设立对公专用账户—矿山生态修复基金账户，用于计提基金的存储和支付管理。

### 三、使用计划

兴安盟中鸿矿业有限公司科右前旗阿力得尔苏木大窝棚叶蜡石矿计划使用7.2843万元

用于本年度生态修复。

附表 1 2026 年度矿区生态修复情况表

采矿人名称	兴安盟中鸿矿业有限公司																																											
采矿权证证号	C1522002019047130147753	采矿权有效期限	2021 年 9 月 29 日至 2031 年 9 月 29 日																																									
矿山名称	兴安盟中鸿矿业有限公司科右前旗阿力得尔苏木大窝棚叶蜡石矿																																											
联系人	许曙光	联系电话	13171392025																																									
联系地址	内蒙古自治区兴安盟科尔沁右翼前旗桃合木本街牧民花园小区 1—8 号门市																																											
上年度矿区生态修复情况																																												
序号	范围 (拐点坐标)	是否为 临时用地	修复后 地类	面积 (hm <sup>2</sup> )	质量	是否 完成验收																																						
1	<table border="1" style="width: 100%; border-collapse: collapse;"> <thead> <tr> <th rowspan="2">拐点 编号</th> <th colspan="2">2000 国家大地坐标系 3 度带</th> </tr> <tr> <th>X</th> <th>Y</th> </tr> </thead> <tbody> <tr><td>1</td><td>5091795.05</td><td>541205.44</td></tr> <tr><td>2</td><td>5091760.67</td><td>541189.31</td></tr> <tr><td>3</td><td>5091727.80</td><td>541177.57</td></tr> <tr><td>4</td><td>5091716.54</td><td>541177.57</td></tr> <tr><td>5</td><td>5091722.42</td><td>541194.20</td></tr> <tr><td>6</td><td>5091727.07</td><td>541192.53</td></tr> <tr><td>7</td><td>5091760.37</td><td>541200.84</td></tr> <tr><td>8</td><td>5091785.79</td><td>541209.94</td></tr> <tr><td>9</td><td>5091811.71</td><td>541230.04</td></tr> <tr><td>10</td><td>5091821.50</td><td>541223.16</td></tr> <tr> <td colspan="3" style="text-align: center;">治理面积: 0.12hm<sup>2</sup></td> </tr> </tbody> </table>	拐点 编号	2000 国家大地坐标系 3 度带		X	Y	1	5091795.05	541205.44	2	5091760.67	541189.31	3	5091727.80	541177.57	4	5091716.54	541177.57	5	5091722.42	541194.20	6	5091727.07	541192.53	7	5091760.37	541200.84	8	5091785.79	541209.94	9	5091811.71	541230.04	10	5091821.50	541223.16	治理面积: 0.12hm <sup>2</sup>			是	采矿用地	0.42	合格	是
	拐点 编号		2000 国家大地坐标系 3 度带																																									
		X	Y																																									
	1	5091795.05	541205.44																																									
	2	5091760.67	541189.31																																									
	3	5091727.80	541177.57																																									
	4	5091716.54	541177.57																																									
	5	5091722.42	541194.20																																									
	6	5091727.07	541192.53																																									
	7	5091760.37	541200.84																																									
	8	5091785.79	541209.94																																									
	9	5091811.71	541230.04																																									
	10	5091821.50	541223.16																																									
	治理面积: 0.12hm <sup>2</sup>																																											
	<table border="1" style="width: 100%; border-collapse: collapse;"> <thead> <tr> <th rowspan="2">拐点 编号</th> <th colspan="2">2000 国家大地坐标系 3 度带</th> </tr> <tr> <th>X</th> <th>Y</th> </tr> </thead> <tbody> <tr><td>1</td><td>5091795.05</td><td>541205.44</td></tr> <tr><td>2</td><td>5091760.67</td><td>541189.31</td></tr> <tr><td>3</td><td>5091727.80</td><td>541177.57</td></tr> <tr> <td colspan="3" style="text-align: center;">治理面积: 0.30hm<sup>2</sup></td> </tr> </tbody> </table>	拐点 编号	2000 国家大地坐标系 3 度带		X	Y	1	5091795.05	541205.44	2	5091760.67	541189.31	3	5091727.80	541177.57	治理面积: 0.30hm <sup>2</sup>																												
	拐点 编号		2000 国家大地坐标系 3 度带																																									
		X	Y																																									
	1	5091795.05	541205.44																																									
	2	5091760.67	541189.31																																									
	3	5091727.80	541177.57																																									
	治理面积: 0.30hm <sup>2</sup>																																											
上年度矿区生态修复费用 实际提取金额		40.8	上年度矿区生态修复费 用实际使用金额		91.2																																							
矿区现状问题与损毁情况																																												
序号	范围 (拐点坐标)	问题类型	面积 (hm <sup>2</sup> )	损毁程度																																								

拐点 编号	2000 国家大地坐标系 3 度带				
	采坑地表境界坐标一览表				
	X	Y			
1	5091988.376	40541229.907			
2	5091990.265	40541234.046			
3	5091985.38	40541264.709			
4	5091974.368	40541267.626			
5	5091971.371	40541275.826			
6	5091979.855	40541277.012			
7	5091983.061	40541281.167			
8	5091984.706	40541290.996			
9	5091983.631	40541307.278			
10	5091981.74	40541331.726			
11	5091979.169	40541343.020			
12	5091975.258	40541363.965			
13	5091976.421	40541374.656			
14	5091973.497	40541385.671			
15	5091969.184	40541396.697			
16	5091976.458	40541397.010			
17	5091976.457	40541400.589			
18	5091966.671	40541405.956			
19	5091952.38	40541414.486			
20	5091933.921	40541424.678			
21	5091923.61	40541429.683			
22	5091917.43	40541425.329			
23	5091910.572	40541408.788			
24	5091897.058	40541398.762			
25	5091875.563	40541404.556			
26	5091856.284	40541400.845			
27	5091848.029	40541400.902			
28	5091835.344	40541405.502			
29	5091822.572	40541409.471			
30	5091804.947	40541408.280			
31	5091792.11	40541416.954			
32	5091790.707	40541422.541			
33	5091786.985	40541424.691			
34	5091781.204	40541417.671			
35	5091777.472	40541420.027			
36	5091770.696	40541425.379			
37	5091758.838	40541431.628			
38	5091757.727	40541432.204			
39	5091762.278	40541441.282			
40	5091772.469	40541455.211			
41	5091775.045	40541460.108			
42	5091776.382	40541466.541			
43	5091775.399	40541469.308			
44	5091765.4	40541472.179			
45	5091766.876	40541476.231			
46	5091770.726	40541477.766			
47	5091772.94	40541481.621			
48	5091773.974	40541485.721			
49	5091775.927	40541485.813			
50	5091779.251	40541486.489			
51	5091787.128	40541489.751			
52	5091793.119	40541490.332			
53	5091796.194	40541492.458			
54	5091798.747	40541496.487			
55	5091798.769	40541500.200			
56	5091797.279	40541504.399			
57	5091788.15	40541511.459			
58	5091778.24	40541518.000			
59	5091759.174	40541531.897			
60	5091738.923	40541544.997			
61	5091726.442	40541552.686			
62	5091719.129	40541553.701			

1

挖损

11.0345

严重

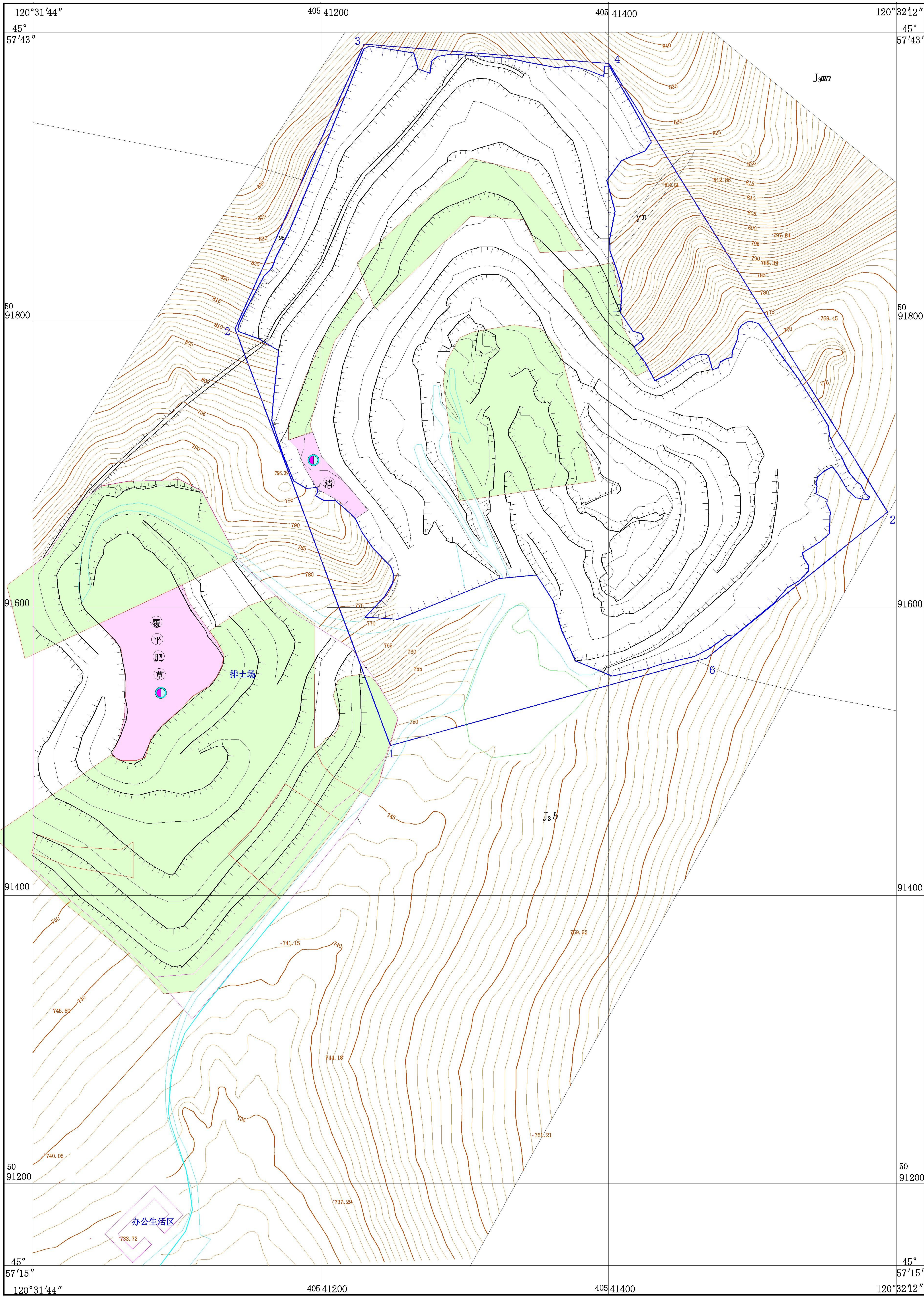
63	5091709.985	40541558.025
64	5091704.535	40541562.172
65	5091699.976	40541564.069
66	5091693.629	40541567.361
67	5091687.82	40541572.222
68	5091685.357	40541575.413
69	5091678.843	40541578.814
70	5091676.916	40541581.579
71	5091674.984	40541580.115
72	5091675.734	40541575.489
73	5091676.348	40541571.850
74	5091681.85	40541565.971
75	5091692.554	40541559.677
76	5091697.973	40541555.635
77	5091695.034	40541550.085
78	5091690.897	40541545.078
79	5091688.696	40541544.965
80	5091687.454	40541544.068
81	5091684.246	40541544.876
82	5091679.234	40541544.049
83	5091675.151	40541551.992
84	5091672.367	40541551.574
85	5091666.881	40541553.984
86	5091651.474	40541553.490
87	5091645.742	40541546.862
88	5091641.467	40541540.276
89	5091638.153	40541534.685
90	5091634.618	40541535.585
91	5091629.118	40541539.171
92	5091625.726	40541539.141
93	5091618.847	40541532.681
94	5091613.551	40541523.926
95	5091603.061	40541514.721
96	5091581.165	40541488.019
97	5091580.642	40541482.721
98	5091571.731	40541470.457
99	5091565.952	40541459.391
100	5091560.736	40541436.711
101	5091557.271	40541425.909
102	5091552.419	40541402.396
103	5091563.003	40541377.036
104	5091584.53	40541367.268
105	5091604.513	40541361.624
106	5091622.716	40541349.930
107	5091620.118	40541323.471
108	5091591.948	40541253.490
109	5091593.468	40541230.845
110	5091607.609	40541244.271
111	5091617.394	40541250.069
112	5091623.384	40541250.450
113	5091629.153	40541248.326
114	5091641.029	40541236.512
115	5091652.567	40541228.517
116	5091662.675	40541223.669
117	5091674.743	40541209.912
118	5091674.719	40541201.737
119	5091677.828	40541196.161
120	5091679.96	40541197.664
121	5091683.596	40541197.384
122	5091682.833	40541190.014
123	5091688.05	40541181.194
124	5091706.696	40541173.564
125	5091729.848	40541165.905
126	5091745.414	40541167.185
127	5091778.633	40541170.641
128	5091786.782	40541156.994

	129	5091791.917	40541142.706																																																																																														
	130	5091793.692	40541142.448																																																																																														
	131	5091796.387	40541142.937																																																																																														
	132	5091804.167	40541146.455																																																																																														
	133	5091821.045	40541155.392																																																																																														
	134	5091830.39	40541160.446																																																																																														
	135	5091832.518	40541162.389																																																																																														
	136	5091834.485	40541164.682																																																																																														
	137	5091836.686	40541166.312																																																																																														
	138	5091843.638	40541168.834																																																																																														
	139	5091862.124	40541178.280																																																																																														
	140	5091912.499	40541199.429																																																																																														
	采坑面积：110345.11m <sup>2</sup>																																																																																																
2	<p align="center"><b>排土场地表境界坐标一览表</b></p> <table border="1"> <thead> <tr> <th rowspan="2">拐点 编号</th> <th colspan="2">2000 国家大地坐标系 3 度带</th> </tr> <tr> <th>X</th> <th>Y</th> </tr> </thead> <tbody> <tr><td>1</td><td>5091417.25</td><td>40540999.92</td></tr> <tr><td>2</td><td>5091417.25</td><td>40541001.84</td></tr> <tr><td>3</td><td>5091382.00</td><td>40541043.44</td></tr> <tr><td>4</td><td>5091343.37</td><td>40541084.94</td></tr> <tr><td>5</td><td>5091345.56</td><td>40541111.73</td></tr> <tr><td>6</td><td>5091363.41</td><td>40541129.89</td></tr> <tr><td>7</td><td>5091411.34</td><td>40541171.04</td></tr> <tr><td>8</td><td>5091461.21</td><td>40541210.31</td></tr> <tr><td>9</td><td>5091475.32</td><td>40541228.36</td></tr> <tr><td>10</td><td>5091496.69</td><td>40541245.08</td></tr> <tr><td>11</td><td>5091523.24</td><td>40541253.67</td></tr> <tr><td>12</td><td>5091550.24</td><td>40541237.70</td></tr> <tr><td>13</td><td>5091571.38</td><td>40541221.64</td></tr> <tr><td>14</td><td>5091597.34</td><td>40541179.84</td></tr> <tr><td>15</td><td>5091632.96</td><td>40541142.82</td></tr> <tr><td>16</td><td>5091680.95</td><td>40541117.40</td></tr> <tr><td>17</td><td>5091688.91</td><td>40541102.22</td></tr> <tr><td>18</td><td>5091687.87</td><td>40541065.59</td></tr> <tr><td>19</td><td>5091684.70</td><td>40541047.28</td></tr> <tr><td>20</td><td>5091673.88</td><td>40541033.55</td></tr> <tr><td>21</td><td>5091637.56</td><td>40541010.52</td></tr> <tr><td>22</td><td>5091629.41</td><td>40541000.02</td></tr> <tr><td>23</td><td>5091629.38</td><td>40541000.01</td></tr> </tbody> </table> <p align="center">采坑面积：58614.06m<sup>2</sup></p> <p align="center"><b>排土场地表境界坐标一览表</b></p> <table border="1"> <thead> <tr> <th rowspan="2">拐点 编号</th> <th colspan="2">2000 国家大地坐标系 3 度带</th> </tr> <tr> <th>X</th> <th>Y</th> </tr> </thead> <tbody> <tr><td>1</td><td>5091165.663</td><td>40541038.916</td></tr> <tr><td>2</td><td>5091213.421</td><td>40541104.484</td></tr> <tr><td>3</td><td>40541111.023</td><td>5091172.359</td></tr> <tr><td>4</td><td>40541077.503</td><td>5091123.270</td></tr> </tbody> </table> <p align="center">采坑面积：3160m<sup>2</sup></p>			拐点 编号	2000 国家大地坐标系 3 度带		X	Y	1	5091417.25	40540999.92	2	5091417.25	40541001.84	3	5091382.00	40541043.44	4	5091343.37	40541084.94	5	5091345.56	40541111.73	6	5091363.41	40541129.89	7	5091411.34	40541171.04	8	5091461.21	40541210.31	9	5091475.32	40541228.36	10	5091496.69	40541245.08	11	5091523.24	40541253.67	12	5091550.24	40541237.70	13	5091571.38	40541221.64	14	5091597.34	40541179.84	15	5091632.96	40541142.82	16	5091680.95	40541117.40	17	5091688.91	40541102.22	18	5091687.87	40541065.59	19	5091684.70	40541047.28	20	5091673.88	40541033.55	21	5091637.56	40541010.52	22	5091629.41	40541000.02	23	5091629.38	40541000.01	拐点 编号	2000 国家大地坐标系 3 度带		X	Y	1	5091165.663	40541038.916	2	5091213.421	40541104.484	3	40541111.023	5091172.359	4	40541077.503	5091123.270	压占	6.1774	较轻
拐点 编号	2000 国家大地坐标系 3 度带																																																																																																
	X	Y																																																																																															
1	5091417.25	40540999.92																																																																																															
2	5091417.25	40541001.84																																																																																															
3	5091382.00	40541043.44																																																																																															
4	5091343.37	40541084.94																																																																																															
5	5091345.56	40541111.73																																																																																															
6	5091363.41	40541129.89																																																																																															
7	5091411.34	40541171.04																																																																																															
8	5091461.21	40541210.31																																																																																															
9	5091475.32	40541228.36																																																																																															
10	5091496.69	40541245.08																																																																																															
11	5091523.24	40541253.67																																																																																															
12	5091550.24	40541237.70																																																																																															
13	5091571.38	40541221.64																																																																																															
14	5091597.34	40541179.84																																																																																															
15	5091632.96	40541142.82																																																																																															
16	5091680.95	40541117.40																																																																																															
17	5091688.91	40541102.22																																																																																															
18	5091687.87	40541065.59																																																																																															
19	5091684.70	40541047.28																																																																																															
20	5091673.88	40541033.55																																																																																															
21	5091637.56	40541010.52																																																																																															
22	5091629.41	40541000.02																																																																																															
23	5091629.38	40541000.01																																																																																															
拐点 编号	2000 国家大地坐标系 3 度带																																																																																																
	X	Y																																																																																															
1	5091165.663	40541038.916																																																																																															
2	5091213.421	40541104.484																																																																																															
3	40541111.023	5091172.359																																																																																															
4	40541077.503	5091123.270																																																																																															
<b>本年度矿区生态修复计划</b>																																																																																																	
序号	范围 (拐点坐标)			是否为 临时用 地	目标 地类	面积 (hm <sup>2</sup> )	质量  主要工程 措施																																																																																										

1	<table border="1"> <thead> <tr> <th rowspan="2">拐点 编号</th> <th colspan="2">2000 国家大地坐标系 3 度带</th> </tr> <tr> <th>X</th> <th>Y</th> </tr> </thead> <tbody> <tr><td>1</td><td>5091710.81</td><td>541183.38</td></tr> <tr><td>2</td><td>5091697.38</td><td>541188.76</td></tr> <tr><td>3</td><td>5091682.59</td><td>541197.25</td></tr> <tr><td>4</td><td>5091673.82</td><td>541213.05</td></tr> <tr><td>5</td><td>5091661.59</td><td>541223.55</td></tr> <tr><td>6</td><td>5091667.71</td><td>541232.78</td></tr> <tr><td>7</td><td>5091681.04</td><td>541222.27</td></tr> <tr><td>8</td><td>5091705.14</td><td>541200.54</td></tr> <tr><td>9</td><td>5091721.95</td><td>541194.42</td></tr> <tr><td>10</td><td>5091716.47</td><td>541177.71</td></tr> </tbody> </table>	拐点 编号	2000 国家大地坐标系 3 度带		X	Y	1	5091710.81	541183.38	2	5091697.38	541188.76	3	5091682.59	541197.25	4	5091673.82	541213.05	5	5091661.59	541223.55	6	5091667.71	541232.78	7	5091681.04	541222.27	8	5091705.14	541200.54	9	5091721.95	541194.42	10	5091716.47	541177.71	是	人工牧 草地、 采矿用 地	0.6580	合格	清除危岩 体、覆土、 平整、土 壤培肥、 撒播草籽																																				
	拐点 编号		2000 国家大地坐标系 3 度带																																																																										
		X	Y																																																																										
	1	5091710.81	541183.38																																																																										
	2	5091697.38	541188.76																																																																										
	3	5091682.59	541197.25																																																																										
	4	5091673.82	541213.05																																																																										
	5	5091661.59	541223.55																																																																										
	6	5091667.71	541232.78																																																																										
	7	5091681.04	541222.27																																																																										
	8	5091705.14	541200.54																																																																										
	9	5091721.95	541194.42																																																																										
	10	5091716.47	541177.71																																																																										
	<table border="1"> <thead> <tr> <th rowspan="2">拐点 编号</th> <th colspan="2">2000 国家大地坐标系 3 度带</th> </tr> <tr> <th>X</th> <th>Y</th> </tr> </thead> <tbody> <tr><td>1</td><td>5091587.84</td><td>541047.26</td></tr> <tr><td>2</td><td>5091571.62</td><td>541061.24</td></tr> <tr><td>3</td><td>5091548.12</td><td>541064.59</td></tr> <tr><td>4</td><td>5091523.50</td><td>541063.47</td></tr> <tr><td>5</td><td>5091506.71</td><td>541059.00</td></tr> <tr><td>6</td><td>5091497.76</td><td>541054.53</td></tr> <tr><td>7</td><td>5091493.84</td><td>541060.12</td></tr> <tr><td>8</td><td>5091493.84</td><td>541071.30</td></tr> <tr><td>9</td><td>5091496.08</td><td>541078.01</td></tr> <tr><td>10</td><td>5091508.95</td><td>541081.92</td></tr> <tr><td>11</td><td>5091517.90</td><td>541089.19</td></tr> <tr><td>12</td><td>5091528.53</td><td>541101.48</td></tr> <tr><td>13</td><td>5091538.60</td><td>541110.99</td></tr> <tr><td>14</td><td>5091545.32</td><td>541121.61</td></tr> <tr><td>15</td><td>5091551.47</td><td>541127.20</td></tr> <tr><td>16</td><td>5091559.31</td><td>541131.11</td></tr> <tr><td>17</td><td>5091567.14</td><td>541132.79</td></tr> <tr><td>18</td><td>5091576.65</td><td>541127.76</td></tr> <tr><td>19</td><td>5091585.05</td><td>541121.61</td></tr> <tr><td>20</td><td>5091604.26</td><td>541108.21</td></tr> <tr><td>21</td><td>5091615.84</td><td>541103.69</td></tr> <tr><td>22</td><td>5091588.95</td><td>541046.09</td></tr> </tbody> </table>	拐点 编号	2000 国家大地坐标系 3 度带		X	Y	1	5091587.84	541047.26	2	5091571.62	541061.24	3	5091548.12	541064.59	4	5091523.50	541063.47	5	5091506.71	541059.00	6	5091497.76	541054.53	7	5091493.84	541060.12	8	5091493.84	541071.30	9	5091496.08	541078.01	10	5091508.95	541081.92						11	5091517.90	541089.19	12	5091528.53	541101.48	13	5091538.60	541110.99	14	5091545.32	541121.61	15	5091551.47	541127.20	16	5091559.31	541131.11	17	5091567.14	541132.79	18	5091576.65	541127.76	19	5091585.05	541121.61	20	5091604.26	541108.21	21	5091615.84	541103.69	22	5091588.95	541046.09
	拐点 编号		2000 国家大地坐标系 3 度带																																																																										
		X	Y																																																																										
	1	5091587.84	541047.26																																																																										
	2	5091571.62	541061.24																																																																										
	3	5091548.12	541064.59																																																																										
	4	5091523.50	541063.47																																																																										
	5	5091506.71	541059.00																																																																										
	6	5091497.76	541054.53																																																																										
7	5091493.84	541060.12																																																																											
8	5091493.84	541071.30																																																																											
9	5091496.08	541078.01																																																																											
10	5091508.95	541081.92																																																																											
11	5091517.90	541089.19																																																																											
12	5091528.53	541101.48																																																																											
13	5091538.60	541110.99																																																																											
14	5091545.32	541121.61																																																																											
15	5091551.47	541127.20																																																																											
16	5091559.31	541131.11																																																																											
17	5091567.14	541132.79																																																																											
18	5091576.65	541127.76																																																																											
19	5091585.05	541121.61																																																																											
20	5091604.26	541108.21																																																																											
21	5091615.84	541103.69																																																																											
22	5091588.95	541046.09																																																																											
本年度矿区生态修复费用拟提取金额		51.35	本年度矿区生态 修复拟使用金额		7.2843																																																																								

# 兴安盟中鸿矿业有限公司科右前旗阿力得尔苏木大窝棚叶蜡石矿2026年度矿区生态修复工作部署图

比例尺 1:2000



## 图例

### 一、年度治理范围

- 历年治理区
- 本年度治理区

### 二、地层岩性

- J<sub>3</sub>b 白音高老组: 灰白色叶蜡石化凝灰岩
- J<sub>3</sub>mn 玛尼吐组: 灰绿色凝灰岩
- γπ 花岗斑岩脉

### 三、其他

- 797.84 高程点
- 露天采场位置及拐点编号
- 矿区位置及拐点编号
- 地面单元
- 道路

### 四、治理措施

- 清除危岩体
- 覆土
- 平整
- 土壤培肥
- 撒播草籽
- 监测点

### 五、复垦后地类

- 草地

矿山地质工程治理工程量表

单元名称	面积 (hm <sup>2</sup> )	清除危岩体 (m <sup>3</sup> )	覆土 (m <sup>3</sup> )	平整 (m <sup>3</sup> )	土壤培肥 (hm <sup>2</sup> )	撒播草籽 (hm <sup>2</sup> )	监测 (年)
露天采场	0.098	256					1
排土场内侧	0.56		1680	560	0.56	0.56	1
合计	0.658	256	1680	560	0.56	0.56	1

本年度矿山生态修复区范围坐标表

名称	拐点编号	2000国家大地坐标系3度带		拐点编号	2000国家大地坐标系3度带	
		X	Y		X	Y
露天采场	1	5091710.81	541183.38	6	5091667.71	541232.78
	2	5091697.38	541188.76	7	5091681.04	541222.27
	3	5091682.59	541197.25	8	5091705.14	541200.54
	4	5091673.82	541213.05	9	5091721.95	541194.42
	5	5091661.59	541223.55	10	5091716.47	541177.71
面积: 0.0980hm <sup>2</sup>						
排土场内侧	1	5091587.84	541047.26	12	5091528.53	541101.48
	2	5091571.62	541061.24	13	5091538.6	541110.99
	3	5091548.12	541064.59	14	5091545.32	541121.61
	4	5091523.5	541063.47	15	5091551.47	541127.2
	5	5091506.71	541059	16	5091559.31	541131.11
	6	5091497.76	541054.53	17	5091567.14	541132.79
	7	5091493.84	541060.12	18	5091576.65	541127.76
	8	5091493.84	541071.3	19	5091585.05	541121.61
	9	5091496.08	541078.01	20	5091604.26	541108.21
	10	5091508.95	541081.92	21	5091615.84	541103.69
	11	5091517.9	541089.19	22	5091588.95	541046.09
面积: 0.5600hm <sup>2</sup>						