

2026年度阿尔山市白狼镇三道沟矿泉水矿山地质环境治理与2025年治理总结

一、矿山基本情况:

内蒙古自治区国土资源厅于2017年1月20日颁发采矿许可证,证号C1500002017018110143752,有效期限——贰拾年,自2017年1月20日至2037年1月20日,矿山名称为阿尔山市白狼镇三道沟矿泉水,经济类型为有限责任公司,开采矿种矿泉水,开采方式为地下开采,生产规模为 $20.5 \times 10^3 \text{m}^3/\text{a}$,矿区面积 2.3469km^2 ,开采标高1095~947m,其范围由4个拐点圈定。2019年11月15日,对采矿证进行了矿权人名称变更,变更为:阿尔山伊利天然矿泉饮品有限责任公司,有效期为2019年11月15日至2037年1月20日。

采矿许可证证号: C1500002017018110143752

采矿权人: 阿尔山伊利天然矿泉饮品有限责任公司

矿山所处行政区域: 内蒙古自治区兴安盟阿尔山白狼镇

矿山名称: 内蒙古自治区阿尔山市白狼镇三道沟矿泉水

经济类型: 有限责任公司

开采矿种: 矿泉水

开采方式: 地下开采

生产规模: $20.5 \times 10^3 \text{m}^3/\text{a}$

矿区面积: 2.3469km^2

有效期限: 2019年11月15日至2037年1月20日

剩余服务年限: 11年

矿山保有储量(矿泉水为涌水量): $1328.16 \text{m}^3/\text{d}$

二、矿山开采现状:

1. 矿山开采历史: 2019年11月15日,对采矿证进行了矿权人名称变更,变更为:阿尔山伊利天然矿泉饮品有限责任公司。

2. 采空区(露天采坑): 不涉及

3. 现状开采范围、层位: 矿区面积2.3469平方公里,可采标高1095~947m

4. 实际生产能力: 2025年共计开采量为 $4.3942 \times 10^3 \text{m}^3$,累计开采量为 $45.8907 \times 10^3 \text{m}^3$

5. 2026 年度开采计划： $10 \times 10^3 \text{m}^3$ 。

三、矿山土地损毁现状：

矿山土地损毁（挖损、压占、塌陷）单元分布特征、面积、地类，现状开采利用情况：环境无损毁，需清理杂草，修缮围栏。

四、2025 年度矿山地质环境治理及土地复垦成效

1. 矿山地质环境治理及土地复垦现状：以防为主。依据工厂环境治理工作方案，为了切实做好饮用天然矿泉水资源保护工作，严格按照三级保护区管理要求执行，全面改善了矿泉水源地周围的环境卫生状况，总投入 76625 元。

2. 矿山地质环境及复垦动态监测开展情况：全员意识。工厂由技术部牵头，组织各部门通过质量分析会、日常质量相关培训、公司安全例会等形式，对“矿山地质环境保护与恢复治理及土地复垦”进行宣传，提高全员对保护矿泉水资源重要性的认识，提高全员环保意识，杜绝破坏矿泉水水源及危害矿泉水水源的事件发生。

3. 以往矿山地质环境治理与土地复垦成效评述：经 2025 年对水源地及三级防护区护栏进行安装和更换防护网。对水源地一级防护内的地面使用混凝土重新浇筑、振捣和养护地面。对水源地一级防护门进行玻璃窗更换及密封。对车间北侧护坡进行修缮，杜绝山体滑坡。对水源地电气线路搭设线缆桥架存放，规避电气安全风险。对矿区地面草坪进行平整，禁止在保护区范围内开挖渗水井（坑）和倾倒生产、生活垃圾，达到预防矿污染的目的，实现矿业开发与矿山地质环境保护的协调发展。

4. 以往地质环境治理、土地复垦验收、还地情况：环境无损毁，采矿使用权未到期，不涉及还地情况。

五、《方案》治理工作部署

科学合理，因地制宜。矿山地质环境保护与恢复治理及土地复垦要依照复垦区所在地土地利用总体规划，确定待复垦土地复垦后土地利用方向，努力实现“边生产、边复垦”。

针对前期水源地改造后管辖范围内矿山地质环境绿化破坏的问题提出具体措施、进行治理。通过矿业规划及各种矿业管理手段，采取防范措施，减少矿山环境问题的发生，尽量避免矿山地质环境破坏或者将其消除于矿山建设生产过程

中，做到防范于未然。

六、2026 年度矿山地质环境治理与土地复垦工作安排

1. 矿山地质环境治理与土地复垦工作计划：

(1) 为绿化公司周围矿山地质环境，更好的治理公司周围环境，美化公司周围环境，每年定期（至少一次——秋季必须执行）清理公司四周的杂草。

(2) 前期外围改造过程植被破坏区进行再次绿化，在关键区域设置警示标识；随时维护公司区域内的警示标识牌。

(3) 2026 年对水源地水井房进行大门更换。

(4) 2026 年对公司内已治理完成区域（水源地三级防护及标识等）进行加固，已恢复植被覆盖区域进行管控监测，加强对公司周围至少每月 1 次的巡查工作，保证相关设施的完好性，发现隐患及时整改。

(4) 坐标：

拐点编号	1980 西安坐标系（3 度带）		2000 国家大地坐标系（3 度带）	
	X	Y	X	Y
1	5210957.88	40505700.65	5210954.2328	40505817.8850
2	5212810.74	40505698.88	5212807.0951	40505816.1070
3	5212812.09	40506965.30	5212808.4513	40507082.5280
4	5210959.23	40506967.47	5210955.5890	40507084.7058
矿区面积 2.3469 平方公里，可采标高 1095~947m				

(5) 经费估算：

序号	项目名称	实施事项	计划金额（万元）
1	厂区绿化修复（人工费、清除杂草、绿化、警示标识、围栏）	人工费	3
2		清理杂草	0.7
3		厂区绿化	2.5
4		警示标识	0.1
5	水源地屋顶门更换	环境恢复治理	0.7
6	车间北侧护坡加固	环境恢复治理	50
7	合计		57

2. 矿山地质环境及土地复垦动态监测工作计划：

(1) 地下水位检测：季度使用专业测量工具执行水位检测，包括生产期与停产期信息，输出相应检测记录。

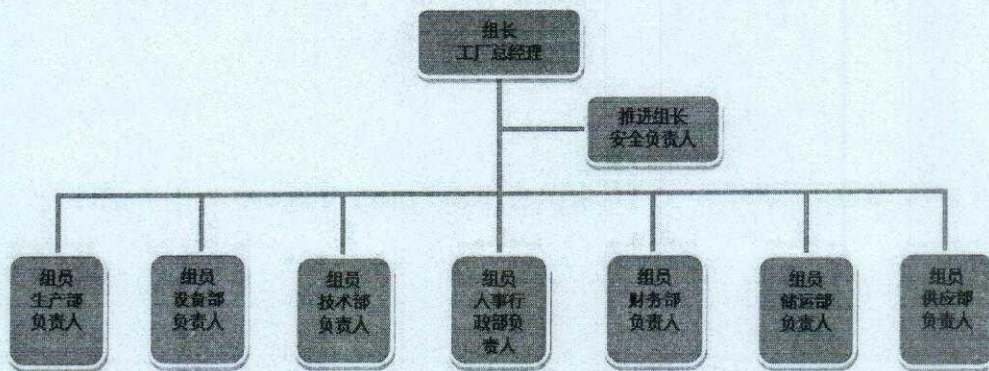
(2) 地表沉降检测：待水源地周边积雪融化，重新规划地表沉降检测点位，并配置专项检测用具，季度执行验证，留存相关记录。

3. 经费投入和基金缴存、提取计划：2025 年度缴存基金是 3.98 万元，2026 年度基金预计缴存 3.23 万元。

4. 治理工程实施方式与时间安排：与矿山地质环境保护和土地复垦有关的其他方面：现水源地屋顶有漏水现象，2026 年针对水源地水井房门执行预防性整改、恢复治理。

5. 组织机构及保障措施：我厂于 2025 年 9 月因岗位调整，矿山地质环境恢复与土地复垦治理工作小组组长变更为总经理刘金耀，安全部负责人变更为贾建高、生产部负责人变更为李冰阳，其他成员未变更，负责环境治理工作和各专项整治的组织领导和协调工作，提供了强大的领导保障。

(1) 组织机构：



(2) 保障举措：

序号	举措	备注
1	健全和完善规划实施组织管理和责任考核体系	
2	加大宣传教育，建立公众参与机制	
3	加强监督检查，完善规划实施的约束机制	
4	鼓励技术创新，加大资金投入	

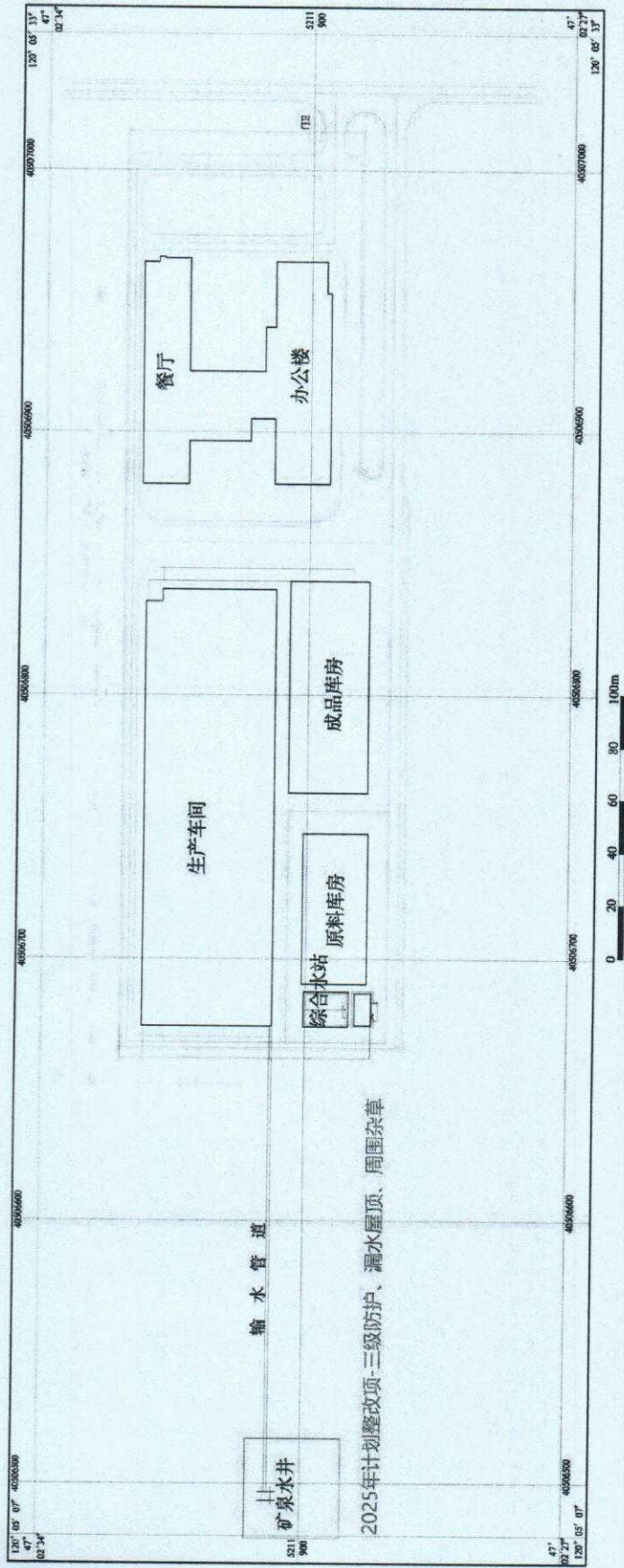
附图：2026 年度阿尔山市白狼镇三道沟矿泉水矿山地质环境治理与土地复

垦工作部署图

阿尔山伊利天然矿泉饮品有限责任公司

2026年3月17日





2026年度阿尔山市白狼镇三道沟矿泉水矿山水质环境治理与土地复垦工作部署图

阿尔山海神圣泉疗养有限责任公司
2026 年矿山地质环境治理及 2025 年矿山治理总结

编制单位：阿尔山海神圣泉疗养有限责任公司

编制时间：2026 年 3 月 18 日

一、 矿山基本情况表

矿山名称	阿尔山市海神圣泉疗养有限责任公司		
通讯地址	兴安盟阿尔山市温泉街	法定代表	张军万
采矿证号	C1500002011031120108415	发证机关	兴安盟自然资源局
经纬度坐标	东经: 119 56 4931——119 57 21.3832 北纬: 47 09 30.6460——47 14 54.4707		
建矿时间	1994 年 7 月	矿山面积	0.7060
有效期	2027 年 8 月 12 日	发证日期	2025 年 8 月 12 日
开采深度	1100——970 米	开采方式	地下开采
生产状态	正常生产	开采矿种	地热、矿泉水
年生规模	35 万立方米/年	剩余服务	25 年
土地复垦方案情况	2024 年 11 月编制, 目前矿山按矿山地址环境保护与土地复垦方案土地复垦与环境治理。		
保有储量			

方案编制及使用情况: 阿尔山市海神圣泉疗养有限责任公司矿山地质环境保护与恢复治理及土地复垦方案于 2024 年 11 月编制, 兴资保评字 (2024) 099 号。建设期 1 年, 生产运营期为 49 年, 剩余生产运营期为 25 年, 即从 2025 年至 2050 年。

近期规划治理 (2012 年 2014 年)

远期规划治理 (2015 年至 2050), 仅需进行温泉水动态 (水质、

水位、水温等) 监测。

监测工程量计算表

项 目	监测次数	
	温泉动态监测 (水位、水温)	月
	2 次	24 次
温泉水检测 (水质)	3 次/年	

二、 矿山开采现状

阿尔山海神圣泉疗养有限责任公司组建与 2002 年 10 月, 公司现有员工 114 人。公司是集休闲度假、洗浴、疗养、餐饮、住宿多位一体的综合性服务业。公司经营的 48 眼天然温泉, 水温、水量动态监测, 水质监测, 其动态较为稳定, 季节性变化不明显。目前开采地下温泉水, 其开采量目前尚维持在温泉水自流量 35 立方米范围内, 不会对矿区内及周围含水层结构及地下水水位生产上影响。

三、 矿山土地损毁现状

矿区位于阿尔善高勒河谷漫滩及以及阶地, 主要从事温泉水开发, 矿区活动仅限于矿区范围内, 所处地势平坦开阔, 两侧山体坡度 50-60 度, 坡面稳定, 其上植被较为发育, 无大型冲沟, 亦不存在可溶岩及大型水源地。现状条件下不存在崩塌、滑坡、泥石流等地质灾害。

四、 矿山地址环境治理及土地复垦成效

1、矿山地址环境治理及土地复垦现状

由于矿泉区位于阿尔山国家级森林公园自然保护区内,周围地质、生态环境良好,因此,本方案根据矿山实际情况及矿山环境影响评估结果,确定矿山地质环境保护与治理恢复分区为一般防治区,海神圣泉项目为永续利用珍贵矿泉,故对矿泉服务设施无需治理,主要以监测及检测为主,检测水质、水位、水温等,每月监测2次,水质监测,每年检测三次。

2、矿山地质环境及土地复垦动态监测开展情况

从2012年开始,矿山在建立和完善阿尔山市海神圣泉疗养有限责任公司温泉的基础上,主要对温泉进行水动态(水质、水位、水温)等监测。矿山每月5日、25日对中国温泉博物馆泉池水温、水位、进行监测,每年枯水期、丰水期、平水期进行水质监测。近几年水温动态对比,温泉水量稳定,温泉水温差不大,较为平稳,水位影响不大。

4、以往地质环境治理、土地复垦验收,还地情况

以往主要开展了矿山地质环境监测工程,通过对温泉流量、水温、水位进行监测水质全分析监测。2015年11月12日,兴安盟自然资源局组织有关专家我阿尔山市海神圣泉疗养有限责任公司矿山地质环境分期治理工程进行实地验收,并现场调查,边生产边治理,基本达到了目的和分期治理的目标任务,地质环境治理验收合格。无土地

复垦工作，无还地情况。

五、《方案》治理工作部署

阿尔山海神圣泉疗养有限责任公司温泉长期监测，温泉水质水量基本无变化，为永久利用矿泉，根据开发利用方案确定矿山地质环境保护治理方案的编制，编制基准年为2024年。根据矿山类型及实际情况和治理目标，规划期为两期，分为近期和远期。

近期治理（2012年——2014年）

在建立和完善阿尔山市海神圣泉疗养有限责任公司温泉的基础上，主要对温泉进行水动态（水质、水位、水温等）监测。水质检测每年进行三次。

远期规划治理（2015年——2050年）

为天然温泉水资源合理开发利用奠定良好的基础，继续进行温泉水动态（水质、水位、水温）监测，水质检测每年三次。

2、2026 矿山地质环境治理年度实施计划

2026年任务，矿山近期地质环境主要为：对温泉区水位、水量、水温监测。每月2次，共24次。水质检测每年丰水期、平水期和枯水期进行水质化验共3次。

2、费用：水位、水量、水温监测： $200\text{元} \times 24\text{次} = 2400\text{元}$ 。

水质化验分析： $5700\text{元} \times 3\text{次} = 17100\text{元}$

2026年预计合计费用：19500元。

六、2026 度矿山地址环境治理与土地复垦工作安排

1、矿山地质环境治理与土地复垦工作计划

继续对温泉水温、水位每个月监测 2 次，每年 3 次水质检测，矿山无土地复垦工作。

2、矿山地质环境及土地复垦动态监测工作计划

对温泉区水位、水量、水温监测。每月 2 次，共 24 次。水质检测每年丰水期、平水期和枯水期进行水质化验共 3 次。

3、经费投入和基金缴存、提取计划

截止 2025 年末，阿尔山海神圣泉疗养有限责任公司共计缴存矿山地质环境治理恢复基金 79600 元。矿山本年度经费投入 1.74 万元，基金缴存 1.44 万元，提取金额为 1.74 万元。

4、治理工程实施方式及时间安排

矿山环境治理工程由采矿权人阿尔山海神圣泉疗养有限责任公司副组织实施，中国温泉博物馆源泉负责人负责温泉水温、水质、水位的监测工作，并把记录提交综合办公室。并办公室牵头负责相关治理及监测资料的汇总、整理、保存工作。

5、组织机构及保障措施

成立矿山地质环境治理项目领导小组,负责矿山地质环境治理项目的领导、管理和组织实施工作。组织学习矿山地质环境保护规定等相关法律,提高矿山管理人员和采矿人员对矿山地质环境管理和保护工作。

组织机构如下:

组 长: 张元生 (阿尔山海神圣泉疗养有限责任公司总经理)

副组长: 马继英 (阿尔山海神圣泉疗养有限责任公司财务总监)

副组长: 王月 (阿尔山海神圣泉疗养有限责任公司副总经理)

成 员: 白青龙 (办公室主任)

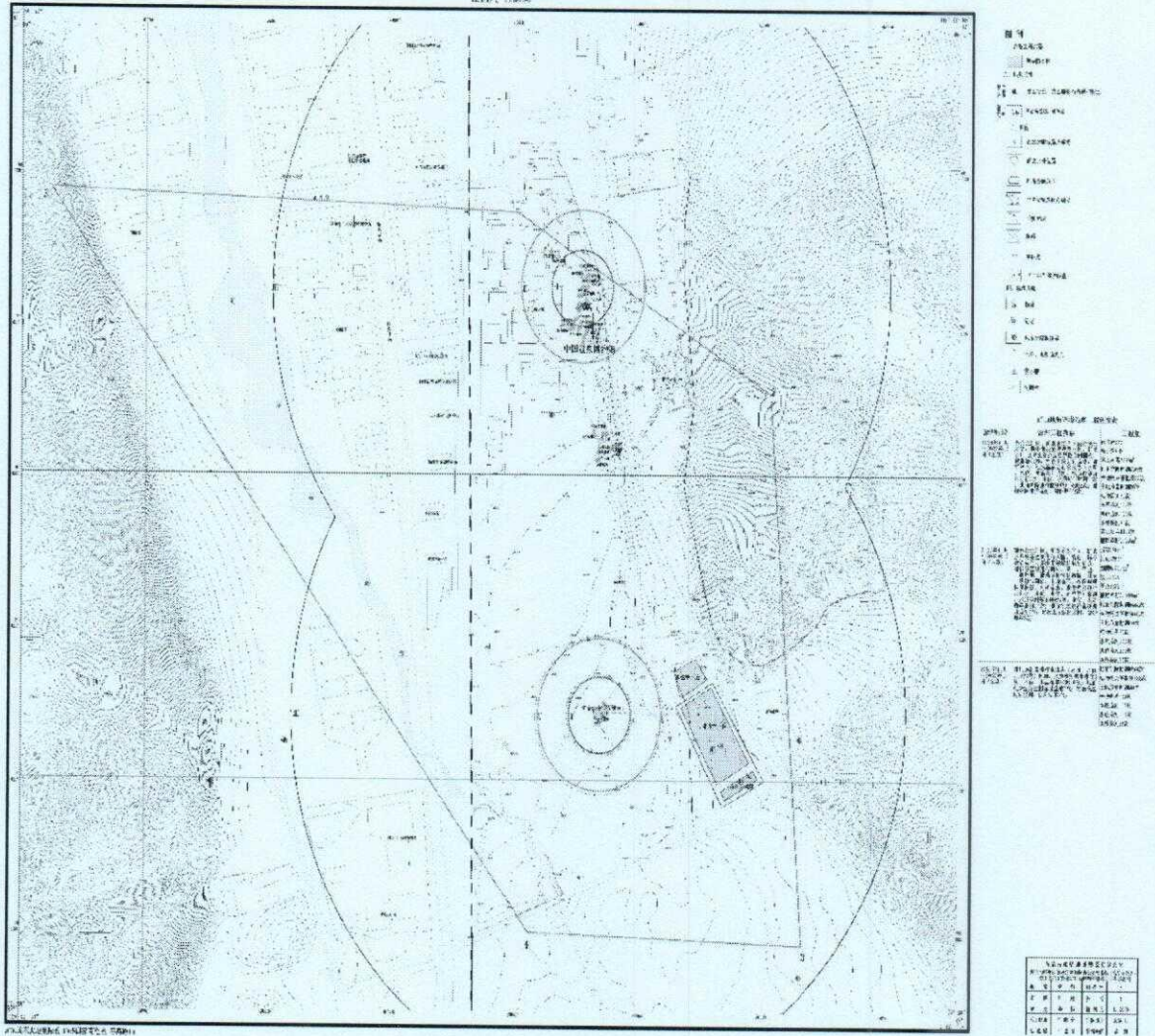
张 旭 (安全生产部部长)

郝金海 (后勤保障部经理)

周 丹 (中国温泉博物馆经理)

2026 年度阿尔山市海神圣泉疗养有限责任公司矿山地质环境治理与土地复垦工作部署图

阿尔山市海神圣泉疗养有限责任公司地热（热矿泉水）、饮用天然矿泉水矿山地质环境治理工程部署图
比例尺 1:5000



阿尔山海神圣泉疗养有限责任公司

二〇二六年三月十八日



阿尔山市润兴矿业有限责任公司文件

【2026】阿润字第9号

签发:张永军

矿山地质环境治理计划

一、矿山基本情况

1. 矿山名称: 阿尔山市润头矿业有限公司暑秋铁矿.
2. 采矿证号: C150000201002130072409 矿区面积: 0.5736K m²
3. 开采方式: 地下开采: 生产规模 60 万吨/年: 开采矿种为铁矿
开采标高为 850~om
4. 采矿证有效期: 2018 年 1 月 10 日至 2028 年 1 月 10 日。
5. 矿区范围 8 个拐点圈定 矿山项目为阿尔山市润兴矿业有限责任公司选联合项目。
6. 矿山规模储量: 4458 万吨

二、存在问题:

1. 矿山在建设阶段
2. 矿山资金短缺从 2022 年 8 月 20 月停建至今

三、2026 年治理计划:

- 1.维护矿区围栏、国网
- 2.恢复矿区周边指示标牌
- 3.2026 年治理资金 3 万元。

阿尔山市润兴矿业有限责任公司

2026 年 3 月 17 日

2026年度阿尔山森工公司金江沟温泉
矿山地质环境治理与土地复垦计划

编制单位：阿尔山森林工业有限公司

编制时间：二〇二六年三月十三日



2026年度阿尔山森工公司金江沟温泉 矿山地质环境治理与土地复垦计划

一、矿山基本情况

1. 矿山基本信息

阿尔山森工公司金江沟温泉基本信息表

矿山名称	阿尔山森工公司金江沟温泉		
采矿权人	中国内蒙古森工集团 阿尔山森林工业有限公司	法人代表	张晓超
采矿许可证号	C1500002010128120086459	发证机关	兴安盟自然资源局
有效期限	2033年4月8日	发证日期	2023年4月8日
矿区地址	内蒙古自治区兴安盟阿尔山市		
经纬度坐标	东经: 120° 17' 59" ~ 120° 18' 59" , 北纬: 47° 12' 30" ~ 47° 13' 30"		
经济类型	国有企业	从业人数	6
开采矿种	矿泉水、地热	采矿方式	露天开采
生产规模	小	矿区面积	2.3127平方公里
建矿时间	2000年6月14日	生产现状	筹建
设计生产能力	3万立方米/年	实际生产能力	3万立方米/年
设计服务年限	60年	剩余服务年限	37年
开采深度	1250m至1100m标高	可采资源储量	103m ³ /d
基金提取	已计提0元	基金使用	未使用
矿山企业联系方式			
联系人	李鑫	手机号	15024867333
通讯地址	阿尔山市天池镇	邮编	137801

2. 方案编制及适用情况

《阿尔山森工公司金江沟温泉、饮用天然矿泉水矿山地质环境保护与土地复垦方案》于2022年7月15日评审备案（兴资源治理评字〔2022〕005号）。方案适用年限为2022年5月

至 2037 年 4 月。近期综合治理规划工作部署（2022 年 5 月—2027 年 4 月）：在温泉井、矿泉水井房三级卫生防护区边界显眼处设置警示牌，对含水层结构、水质进行监测，近 5 年不涉及土地复垦工作。

二、矿山开采现状

金江沟温泉于 2000 年建矿，建矿以来尚处于筹建过程中，未进行生产。目前金江沟温泉度假区项目一期预计 2024 年 12 月竣工，实际 2025 年 6 月 30 日完成业主交钥匙仪式并获授行业资质牌匾，正式启动市场化运营。2026 年度矿山根据温泉度假区实际运营情况计划开采，实际生产能力为 3 万立方米/年。

三、矿山土地损毁现状

金江沟温泉为天然自涌泉，泉水自然涌出后，泉水通过渗入、侧向径流等方式使温泉水得到自然循环补给，对含水层基本无影响，对地形地貌景观及地质资源影响较轻。矿区范围内无可溶岩，地质灾害不发育，不存在地面沉降、地面塌陷及地裂缝等类型的地质灾害。

根据方案明确部署，2022 年 5 月-2027 年 4 月的近 5 年期间不涉及土地复垦工作。因金江沟温泉自建矿以来一直处于筹建阶段，未开展采矿活动，无挖损、塌陷等土地损毁情况，度假区项目建设未造成严重植被破坏等问题，需待项目整体竣工后再明确具体复垦范围、措施及经费。

四、以往矿山地质环境治理及土地复垦成效

该矿山建矿一直处于筹建过程中，未进行采矿活动，矿区基本维持在建矿时状态，以往主要开展了矿山地质环境监测工程，通过对温泉流量、水温、水位进行监测及水质全分析检测，详实掌握了泉水相关数据变化，为下一步开发利用温泉资源提供监测数据保障。通过对地面沉降进行监测，确定矿区无地面沉降、无地质灾害发生。

因矿山仍在筹建过程中，未发生采矿活动，2025年度金江沟温泉矿山地质环境治理与土地复垦计划主要为矿山地质环境监测工程，采矿权人每月5日、15日、25日对金江沟温泉的流量、水温、水位进行了动态监测，每年枯水期、丰水期进行了水质全分析检测，每月进行了一次地面沉降监测。

五、《方案》治理工作部署

1. 近期工作任务。该矿山近期地质环境治理对象主要为：矿泉水的水质的检测和水位的监测。一是矿泉水井房在矿泉水井房在三级卫生防护区边界显眼处设置警示牌，对含水层结构、水质进行监测。二是建立和完善矿山地质环境监测系统，在三级卫生防护区内设置专人管理进行防护。

2. 矿山地质环境治理区及矿山土地复垦责任区确定

本矿山近期治理区主要为：矿泉水井房。根据矿山地质环境治理方案，近期治理规划为5年，即2022年5月~2027年4月，近期治理对象主要为矿泉水井房、温泉井中心在三级卫

生防护区。

3. 矿山地质环境治理质量要求。

开采结束后所有土地恢复至可再次利用。

4. 矿山地质环境治理工程

近期矿山地质环境治理技术方法主要包括设置警示牌、对含水层结构、水质进行监测。

5. 矿山地质环境治理年度实施计划

矿山地质环境治理（近期）实施年度实施计划安排表

年度	费用类型	亚区名称	工程项目	计量	工程量
2022.5 ~ 2023.4	矿山地质 环境治理 工程	温泉、矿泉水井	警示牌	个	20
			网围栏	m	2050
			含水层水量、水质、水温、 水位监测	年	1
				年	1
	地面沉降监测	年	1		
2023.5 ~ 2024.4	矿山地质 环境治理 工程	温泉、矿泉水井	含水层水量、水质、水温、 水位监测	年	1
				年	1
	地面沉降监测	年	1		
2024.5 ~ 2025.4	矿山地质 环境治理 工程	温泉、矿泉水井	含水层水量、水质、水温、 水位监测	年	1
				年	1
	地面沉降监测	年	1		
2025.5 ~ 2026.4	矿山地质 环境治理 工程	温泉、矿泉水井	含水层水量、水质、水温、 水位监测	年	1
				年	1
	地面沉降监测	年	1		
2026.5 ~ 2027.4	矿山地质 环境治理 工程	温泉、矿泉水井	含水层水量、水质、水温、 水位监测	年	1
				年	1
	地面沉降监测	年	1		

六、本年度矿山地质环境治理与土地复垦工作安排

1. 矿山地质环境治理与土地复垦工作计划

2026年度，该矿山温泉度假区一期建设项目已完成，无矿山地质环境恢复治理及土地复垦工程，主要为矿山地质环境监测工程。

该矿山在2023年8月启动金江沟温泉度假区项目建设和工

程,因项目建设工程造成的地质环境治理工程内容、治理范围、治理工程措施、治理标准、治理工程量及经费估算等需要项目整体竣工后方能确定。

(1) 2026 年度矿山地质环境治理计划

①设置警示牌。在矿泉水井、温泉井三级卫生防护区边界显眼处设置警示 20 牌。

②设置网围栏。在矿泉水井、温泉井三级卫生防护区设置网围栏 2050 米。

③对含水层结构、水质进行监测。设计矿泉水水井布设 1 处地下水水位监测点,监测项目主要为地下水水位,每月监测 1 次,每年共计 12 次。设水质监测点 2 个,每个监测点每年进行 1 次水质全分析检测。

(2) 2026 年度矿山土地复垦计划

根据《阿尔山森工公司金江沟温泉、饮用天然矿泉水矿山地质环境保护与土地复垦方案》可知,近 5 年不涉及复垦,对矿山土地损毁情况以监测管护为主。

2. 矿山地质环境及土地复垦动态监测工作计划

(1) 矿山地质环境监测工程

①含水层破坏监测措施。设计矿泉水水井布设 1 处地下水水位监测点。监测项目主要为地下水水位,每月监测 1 次,每年共计 12 次。

②水质污染监测措施。设计在矿区附近的水井布设 2 处

地下水水质监测点。利用村庄民井，共布设地下水水质监测点 2 个。每个监测点每年各取 1 次全分析水样。

③地面沉降监测措施：设计在水井 500 米范围内布设 3 处地面沉降监测点，生产期内每月监测 3 次，非生产期内每月监测 1 次，每年共计 30 次。

(2) 经费估算

本年度矿山地质环境治理总费用预算为 4 万元。

矿山地质环境治理经费明细表

序号	治理时间	治理地点	实施事项	名称	金额(万元)
1	2026 年	水源地	设置警示牌	铁管、铁板	0.4
2	2026 年	水源地	开展水位监测	水位监测表	0.5
3	2026 年	水源地	开展水量流量监测	冷热水计流水表	2.1
4	2026 年	水源地	开展地面沉降监测	监测点设备	1.0
合计					4.0

3. 经费投入和基金缴存、提取计划

截至 2025 年末，阿尔山森工公司共计缴存金江沟温泉矿山地质环境治理恢复基金 743622.63 元。

阿尔山森工公司于 2022 年 9 月 30 日完成矿山地质环境治理恢复保证金转基金工作，在此之前，基金专户中资金金额为零，截至 2025 年末，基金未提取使用。

4. 治理工程实施方式及时间安排

矿山地质环境治理工程由采矿权人阿尔山森工公司负责

组织实施，并派专人负责相关治理及监测资料的汇总、整理、保存工作。结合季节天气变化情况及矿山开发建设情况适时组织开展。

5. 组织机构及保障措施

一是成立矿山地质环境治理项目领导小组，负责矿山地质环境治理项目的领导、管理和组织实施工作，并接受阿尔山市自然资源局对矿山地质环境治理实施情况进行监督和管理，同时组织学习《矿山地质环境保护规定》等有关法律法规，提高矿山管理人员和采矿人员的矿山地质环境保护意识。

二是严格按照矿山地质环境治理方案的治理措施、进度安排技术标准等要求，保质保量地完成矿山地质环境治理的各项措施。

三是严格遵守国家相关法律法规，符合矿产资源规划、产业政策，健全矿产资源开发、节能、环保、安全生产等规章制度与保障措施等基本条件，并达到规定的建设要求。

为保证全面完成各项治理措施，成立金江沟温泉矿山地质环境治理工作领导小组。组织机构如下：

组 长：金玉鑫（阿尔山森工公司党委副书记、总经理）

副组长：张维国（阿尔山森工公司副总经理）

成 员：张 霖（阿尔山森工公司基本建设部部长）

徐平萍（阿尔山森工公司财务部部长）

李 鹏（阿尔山森工公司资源管理部部长）

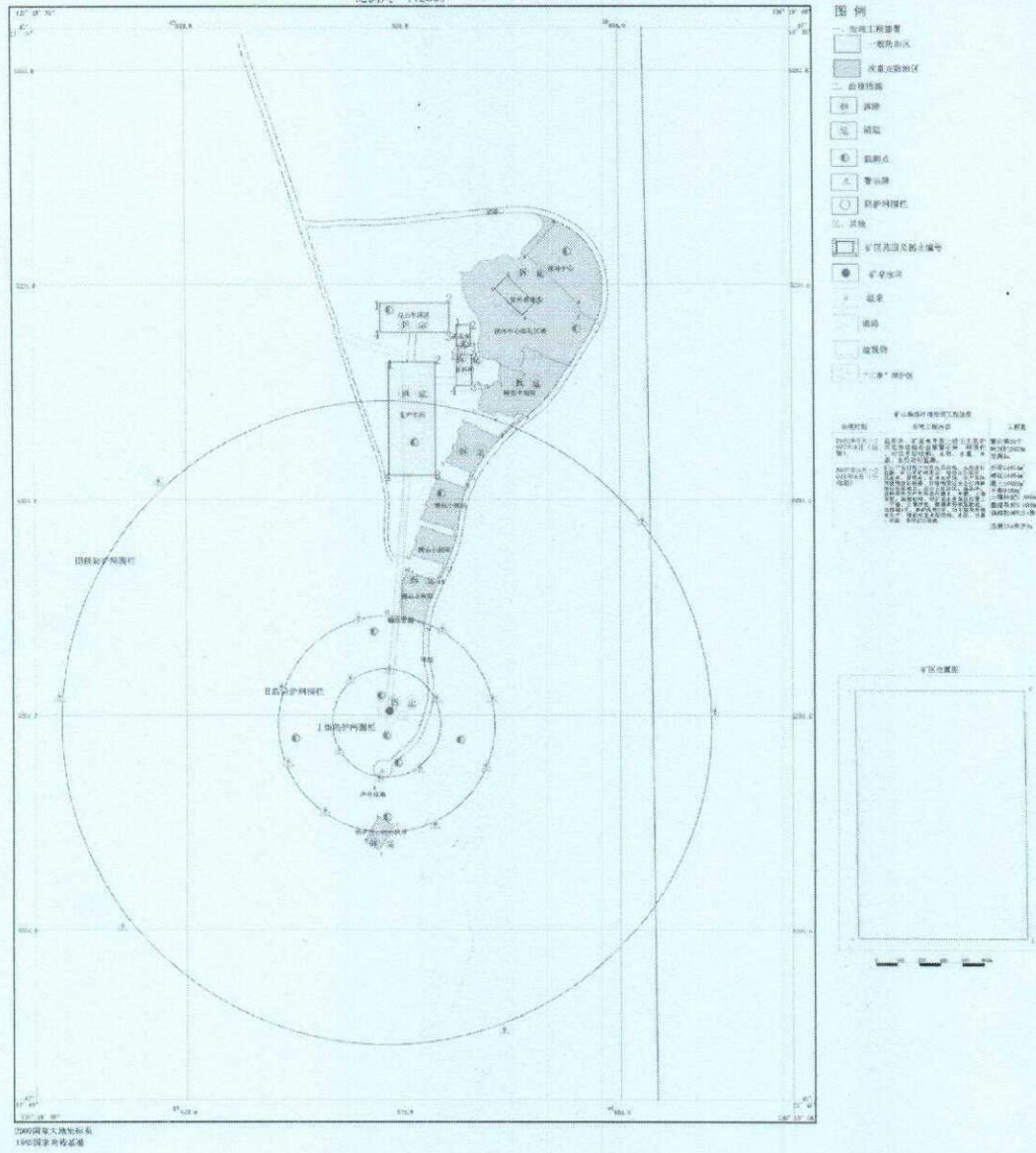
张春江（阿尔山森工公司营林生产部部长）

张 伟（阿尔山森工公司安全设备管理部部长）

李 鑫（阿尔山森工公司林下经济发展中心主任）

2026 年度阿尔山森工公司金江沟温泉矿山地质环境治理 与土地复垦工作部署图

中国内蒙古森工集团阿尔山森林工业有限公司金江沟温泉、饮用天然矿泉水矿地质环境治理工程部署图
比例尺 1:2000



阿尔山森工公司金江沟温泉自建矿以来一直在筹建过程中，未进行采矿活动，前期矿山地质环境治理与土地复垦工程内容主要为地质环境监测工程。

2025 年度阿尔山森工公司金江沟温泉 矿山地质环境治理与土地复垦总结

2025 年，阿尔山森工公司严格遵循《矿山地质环境保护与土地复垦方案》及自治区、兴安盟、阿尔山市生态环保与自然资源管理要求，以保护温泉资源、修复地质环境、保障生态安全、服务森林康养为核心，全面落实矿山地质环境治理与土地复垦年度任务，坚持“在保护中开发、在开发中保护”，统筹生态修复与文旅融合发展，圆满完成年度各项工作。现将年度工作情况总结如下：

一、矿山基本概况

金江沟温泉位于阿尔山国家森林公园内，属阿尔山火山温泉国家地质公园核心区域，为地热（温泉）类矿山，由阿尔山森工公司负责开发与生态保护管理。矿区以温泉泉眼、防护区、管护道路及配套设施为主，无大规模开挖、压占、损毁等工程扰动。依据批复方案，近 5 年以地质环境监测、资源保护、设施管护为主，暂不实施大规模土地复垦工程，重点开展含水层保护、水质水位监测、安全防护、植被管护与环境整治，确保温泉资源永续利用与矿区生态稳定。

二、2025 年度工作总体完成情况

本年度严格对照年度治理与复垦计划，聚焦地质环境监测、温泉资源保护、安全防护设施完善、生态环境管护、制

度建设与合规管理五大任务，全面推进各项工作落地，未发生地质灾害、资源破坏、环境污染等事件，矿区生态环境持续向好，满足绿色矿山与生态保护督察要求。

（一）矿山地质环境治理工作完成情况

1. 水文地质与资源监测

按规范布设地下水水位监测点1处、水质监测点2处，执行月度水位监测、枯水期与丰水期水质全分析检测，全年完成水位监测12次、水质检测2次。监测结果显示，温泉水位稳定、水质达标，含水层结构未受扰动，资源保护措施有效。同步开展地热动态与周边生态关联性观测，建立监测台账，数据完整可追溯。

2. 安全防护与风险防控

完成防护区警示牌维护更新、网围栏检修加固，对温泉井三级卫生防护区边界标识、隔离设施全面排查整改，消除安全隐患。开展地质灾害隐患排查（边坡、塌陷、渗漏等），全年无地质灾害与安全事故。

3. 环境整治与污染防控

实施矿区清洁生产与环境常态化整治，清理生活垃圾、建筑垃圾，规范配套设施运维。采用封闭式管网集水、循环利用模式，杜绝污水直排与地表污染；严格管控施工与游客活动，严控核心区扰动，保护原生植被与地形地貌。

（二）土地复垦工作完成情况

依据方案，本年度无新增损毁土地、无复垦工程施工任务，重点开展土地损毁动态监测、已治理区域管护与植被自然恢复促进。对矿区道路、设施占地、临时用地实施常态化巡查，确保无乱占、乱挖、乱建行为；对周边林地、草地进行补植与抚育，提升植被盖度，促进生态自我修复，土地利用合规、生态功能稳定。

（三）工程质量与管护成效

所有治理与管护工作严格执行《土地复垦质量控制标准》《内蒙古自治区矿山地质环境治理工程验收标准》，设施完好率、监测完成率、隐患整改率均达100%。植被管护到位、水土保持效果良好，矿区与周边森林生态系统协调统一，支撑金江沟温泉度假区生态康养高质量发展。

三、主要工作措施与成效

（一）压实主体责任，健全管理体系

成立专项工作小组，明确责任分工，将治理与复垦纳入公司生态环保考核；完善巡查、监测、整改、归档全流程制度，实现规范化、常态化管理，确保责任到人、措施到位。

（二）强化资源保护，守住生态底线

以温泉含水层与水质保护为核心，严控核心区开发强度，落实防护隔离、封闭集水、动态监测等措施，保障珍稀温泉资源可持续利用，契合“林泉共生、生态优先”发展理念。

（三）坚持预防为主，提升防控能力

常态化开展隐患排查与监测预警，完善应急处置预案，强化人员培训与物资保障，全面提升地质灾害、资源风险防控能力，筑牢矿区生态安全屏障。

（四）融合文旅发展，实现生态增值

将治理管护与温泉康养、森林旅游有机结合，以优质生态环境赋能度假区运营，推动“绿水青山”向“金山银山”转化，形成保护—修复—利用良性循环。

四、存在问题与不足

1. 监测手段以人工为主，智能化、自动化水平有待提升；
2. 生态修复以自然恢复为主，针对性植被优化与水土保持技术应用不足；
3. 跨部门协同管护机制需进一步深化，信息共享与联合监管效率待提高。

五、2026 年度工作计划

1. 持续强化监测管护：优化监测点位与频次，推进水位、水质自动化监测建设，确保资源与地质环境稳定可控。
2. 提升防护设施水平：更新维护警示牌、网围栏等设施，扩大防护范围，提升安全防护与风险管控能力。
3. 深化生态修复提质：在不扰动温泉资源前提下，开展乡土树种补植、草地修复，提升植被盖度与水土保持功能。
4. 推进合规与绿色创建：严格落实方案与督察整改要求，

规范资料归档，积极参与绿色矿山建设，提升生态治理标准化水平。

5. 强化协同与能力建设：加强与自然资源、林草、生态环境部门联动，开展专业培训，提升人员技术与管理能力。

六、总结

2025年，阿尔山森工公司金江沟温泉矿山地质环境治理与土地复垦工作全面完成年度任务、生态保护成效显著、合规管理水平提升，实现资源保护、生态修复与文旅发展协同共进。下一步，公司将坚持生态文明建设要求，补短板、强弱项、提质效，持续抓好治理管护与资源保护，为阿尔山生态优先、绿色高质量发展提供坚实支撑。

中国内蒙古森工集团阿尔山森林工业有限公司

2026年3月13日

